



SU ÜRÜNLERİ FAKÜLTESİ

2016 YILI

(01.01.2016 – 31.12.2016 DÖNEMİ)

FAALİYET RAPORU

Yıl: 2016

SUNUŞ

“Benden Önceki Harcama Yetkililerinden Almış Olduđum Bilgiler”

Fakültemizin amacı; su ürünleri sektörünün gelişimine ve sorunların çözümüne aktif bir şekilde katkı sunabilecek, risk ve sorumluluk alabilecek, yaşam boyu öğrenmeyi ilke edinen, yenilikçi, rekabetçi-üretken ve çevre hassasiyeti olan su ürünleri mühendisleri yetiştirmektir. Öğrencilerimizin lisans eğitimi boyunca ilgi, beceri ve bilgi donanımları ölçme ve değerlendirme yöntemiyle belirlenip en uygun dala göre yetiştirilmesi, öğrencilik döneminde işletmelerle yoğun iletişim halinde olmaları ve mezun olduklarında hemen istihdam edilmeleri hedeflenmektedir. Fakültemizin eğitim-öğretim programlarındaki dersler, laboratuvar uygulama çalışmaları, teknik amaçlı mesleki geziler ile kış ve yaz stajları sayesinde öğrencilerimize bir Su Ürünleri Mühendisinin sahip olması gereken tüm mesleki nitelikler kazandırılacaktır. İzmir Katip Çelebi Üniversitesi Su Ürünleri Fakültesi öğrencilerine en güncel bilgi ve becerileri kazanmaları, sanayi ve toplumun beklentilerini karşılamaları ve onların ilerlemesinde önemli bir liderlik rolü oynamaları için her türlü teorik ve pratik imkanı sunmaktadır.

İzmir Katip Çelebi Üniversitesi Fen Bilimleri Enstitüsü bünyesinde Su Ürünleri Anabilim Dalı yüksek lisans ve doktora programları devam etmektedir. Lisans ve lisans üstü eğitimin yanı sıra araştırma geliştirme bakımından da sektörle işbirliği içinde hareket eden fakültemizin İZKA, TÜBİTAK, DPT, KOSGEB gibi projelerle de başarı grafiđi yükselmeye devam etmektedir. Fakültemiz Almanya, Polonya, Çek Cumhuriyeti, İtalya, Bulgaristan ile yapılan ERASMUS ve diđer ülkelerle yapılacak olan anlaşmalar kapsamında lisans ve lisansüstü öğrencilerimizi yurtdışına göndererek su ürünleri bilimindeki son gelişmelerin takip edilmesi sağlanacaktır.

Harcama Yetkilisi
Prof. Dr. Semih ENGİN
Su Ürünleri Fakültesi Dekan V.

I I- GENEL BİLGİLER

A. Misyon ve Vizyon

Misyon

Su ürünleri sektörünün sürdürülebilirliğine ve sorunların çözümüne aktif bir şekilde katkı sunulması amaçlanmaktadır. Bu gerekçe ile risk ve sorumluluk alabilecek, yaşam boyu öğrenmeyi ilke edinen, yenilikçi, üretken aranan su ürünleri mühendisleri ve bilim insanları yetiştirmek ve su ürünleri sektörüne yön verecek bilgiyi üreterek İzmir, Ege Bölgesi ve Türkiye'nin su ürünleri kaynaklarının optimum değerlendirilmesine katkı sağlamak

Vizyon

Mezunlarının ve ürettiği bilginin kalitesiyle ulusal ve uluslar arası alanda öncü bir kurum olmaktır.

B. Yetki, Görev ve Sorumluluklar

İzmir Katip Çelebi Üniversitesi Su Ürünleri Fakültesinin yönetim organları Dekan, Fakülte Kurulu ve Fakülte Yönetim Kurulu'ndan oluşur.

Dekan

Fakültenin ve birimlerinin temsilcisi olan Dekan, Rektörün önereceği, üniversite içinden veya dışından üç profesör arasından Yükseköğretim Kurulunca üç yıl süre ile seçilir ve normal usul ile atanır. Süresi biten Dekan yeniden atanabilir. Dekan kendisine çalışmalarında yardımcı olmak üzere Fakültenin aylıklı öğretim üyeleri arasından en çok iki kişiyi Dekan Yardımcısı olarak seçer. Dekan Yardımcıları, Dekanca en çok üç yıl için atanır. Dekana, görevi başında olmadığı zaman yardımcılarından biri vekâlet eder. Göreve vekâlet altı aydan fazla sürerse yeni bir Dekan atanır.

Görev Yetki ve Sorumluluklar

- Fakülte kurullarına başkanlık etmek, Fakülte kurullarının kararlarını uygulamak ve Fakülte birimleri arasında düzenli çalışmayı sağlamak,
- Her öğretim yılı sonunda ve istendiğinde Fakültenin genel durumu ve işleyişi hakkında rektöre rapor vermek,
- Fakültenin ödenek ve kadro ihtiyaçlarını gerekçesi ile birlikte Rektörlüğe bildirmek,

Fakülte bütçesi ile ilgili öneriyi Fakülte yönetim kurulunun da görüşünü aldıktan sonra rektörlüğe sunmak,

- Fakültenin birimleri ve her düzeydeki personel üzerinde genel gözetim ve denetim görevini yapmak,
- Bu kanun ile kendisine verilen diğer görevleri yapmaktır.

Fakültenin ve bağlı birimlerinin öğretim kapasitesinin rasyonel bir şekilde kullanılmasında ve geliştirilmesinde gerektiği zaman güvenlik önlemlerinin alınmasında, öğrencilere gerekli sosyal hizmetlerin sağlanmasında, eğitim-öğretim, bilimsel araştırma ve yayım faaliyetlerinin düzenli bir şekilde yürütülmesinde, bütün faaliyetlerin gözetim ve denetiminin yapılmasında, takip ve kontrol edilmesinde ve sonuçlarının alınmasında rektöre karşı birinci derecede sorumludur.

Fakülte Kurulu

Fakülte Kurulu, Dekanın başkanlığında fakülteye bağlı bölümlerin başkanları ile varsa fakülteye bağlı enstitü ve yüksekokul müdürlerinden ve üç yıl için fakülte'deki profesörlerin kendi aralarından seçecekleri üç, doçentlerin kendi aralarından seçecekleri iki, yardımcı doçentlerin kendi aralarından seçecekleri bir öğretim üyesinden oluşur. Fakülte kurulu olağan toplantılarını her yarıyıl başında ve sonunda yapar. Dekan, gerekli gördüğü hallerde Fakülte Kurulunu toplantıya çağırır.

Fakülte Kurulu Üyeleri

- | | |
|--------------------------------|-----------------|
| - Prof. Dr. Semih ENGİN | (Başkan) |
| - Prof. Dr. T. Tansel TANRIKUL | (Üye) |
| - Prof. Dr. Mustafa ALPARSLAN | (Üye) |
| - Doç. Dr. Mehmet ÇULHA | (Üye) |
| - Doç. Dr. Ramazan SEREZLİ | (Üye) |
| - Yrd. Doç. Dr. Fatma ÖZTÜRK | (Üye) |
| - Yrd. Doç. Dr. Hakkı DERELİ | (Üye) |
| - Nihat SABUNCULAR | (Raportör) |

Fakülte Kurulunun Görevleri

Fakülte kurulu, akademik bir organ olup aşağıdaki görevleri yapar:

- Fakültenin eğitim-öğretim, bilimsel araştırma ve yayım faaliyetlerini ve bu faaliyetlerle ilgili esasları, plan, program ve eğitim-öğretim takvimini kararlaştırmak,
- Fakülte yönetim kuruluna üye seçmek,
- Kanun ve yönetmeliklerle verilen diğer görevleri yapmaktır.

Fakülte Yönetim Kurulu

Fakülte yönetim kurulu, dekanın başkanlığında fakülte kurulunun üç yıl için seçeceği üç profesör, iki doçent ve bir yardımcı doçentten oluşur. Fakülte yönetim kurulu dekanın çağrısı üzerine toplanır. Yönetim kurulu gerekli gördüğü hallerde geçici çalışma grupları, eğitim-öğretim koordinatörlükleri kurabilir ve bunların görevlerini düzenler.

Fakülte Yönetim Kurulu Üyeleri

- Prof. Dr. Semih ENGİN (Başkan)
- Prof. Dr. T. Tansel TANRIKUL (Üye)
- Prof. Dr. Mustafa ALPARSLAN (Üye)
- Doç. Dr. Mehmet ÇULHA (Üye)
- Doç. Dr. Ramazan SEREZLİ (Üye)
- Yrd. Doç. Dr. Erhan IRMAK (Üye)
- Nihat SABUNCULAR (Raportör)

Fakülte Yönetim Kurulunun Görevleri

Fakülte yönetim kurulu, idari faaliyetlerde dekana yardımcı bir organ olup aşağıdaki görevleri yapar:

- Fakülte kurulunun kararları ile tespit ettiği esasların uygulanmasında dekana yardım etmek,
- Fakültenin eğitim-öğretim, plan ve programları ile akademik takvimin uygulanmasını sağlamak,
- Fakültenin yatırım, program ve bütçe tasarısını hazırlamak,
- Dekanın, fakülte yönetimi ile ilgili olarak getireceği bütün işlerde karar almak,
- Öğrencilerin kabulü, ders intibakları ve çıkarılmaları ile eğitim-öğretim ve sınavlara ait işlemleri hakkında karar vermek,
- Kanun ve yönetmeliklerle verilen diğer görevleri yapmaktır.

C. İdareye İlişkin Bilgiler

1. Fiziksel Yapı (Tüm Birimler. Ayrıca Yapı İşleri ve Teknik Daire Başkanlığı tarafından hem kendi birimi için hem de kurum geneli için hazırlanacaktır.)

Ortak kullanılan alanlar açıklama olarak belirtilecektir.

Tablo 2. İzmir Katip Çelebi Üniversitesi Kapalı Alanlarının Dağılımı (m²)

Yerleşke Adı	Kapalı Alan Miktarı			Toplam	Açıklama
	Üniversite	Hazine	Diğerleri		
Çiğli Ana Yerleşkesi	370			370	Merkezi Ofis Binası Uygulama Birimi
Çiğli Ana Yerleşkesi	1100			1150	Laboratuvarlar, Yetiştiricilik Ünitesi, Deniz Canlılar Koleksiyon M.
Toplam	1520			1520	

1.4- Eğitim Alanları ve Derslikler

Tüm birimler. Yapı İşleri ve Teknik Daire Başkanlığı tarafından hem kendi birimi için hem de kurum geneli için doldurulacaktır. Ortak kullanılan alanlar/derslikler varsa açıklama olarak belirtilecektir.

Tablo 5. Eğitim Alanları ve Derslikler

Eğitim Alanı	Amfi	Sınıf	Bilgisayar Lab.	Diğer Lab.	Toplam	Açıklama
0-50 Kişilik		3		11	14	SU ÜRÜNLERİ FAKÜLTESİ
51-75 Kişilik						
76-100 Kişilik						
101-150 Kişilik						
151-250 Kişilik						
251-Üzeri Kişilik						
Toplam						

Tablo 11. Toplantı-Konferans Salonları				
Kapasitesi	Toplantı Salonu	Konferans Salonu	Toplam	Açıklama
0-50 Kişilik	1		1	Su Ürünleri Fakültesi
51-75 Kişilik				
76-100 Kişilik				
101-150 Kişilik				
151-250 Kişilik				
251- Üzeri Kişilik				
Toplam				

1.6- Hizmet Alanları

Tablo 13. Personel Hizmet Alanları			
Akademik Hizmet Alanları	Sayısı/Adet	Alanı (m²)	Kullanan Sayısı (Kişi)
Çalışma Odası	12		14
Toplam			
Akademik Personel Hizmet Alanları			
İdari Personel Hizmet Alanları	Sayısı/Adet	Alanı (m²)	Kullanan Sayısı (Kişi)
Servis			
Çalışma Odası	3		7
Toplam			

1.7- Ambar/Depo-Arşiv-Atölye Alanları

Tablo 14. Ambar/Depo Alanları		
Birim Adı	Adet	Alan (m²)
SU ÜRÜNLERİ FAKÜLTESİ	1	
Toplam		

1.8- Arşiv Alanları

Tablo 15. Arşiv Alanları		
Birim Adı	Adet	Alan (m²)
SU ÜRÜNLERİ FAKÜLTESİ	1(DEPOYLA AYNI YER)	
Toplam		

1.10- Laboratuvarlar

Tablo 17. Laboratuvar Adı	Bulunduğu Yerleşke	Alan (m²)	İlgili/Kullanan Akademik Birim
Su Kalitesi Laboratuvarı	Balatçık	60	Su Ürünleri Fakültesi
Balık Hastalıkları ve Biyoteknoloji Laboratuvarı	Balatçık	60	Su Ürünleri Fakültesi
Avlama Teknolojisi Laboratuvarı	Balatçık	80	Su Ürünleri Fakültesi
İşleme Teknolojisi Laboratuvarı	Balatçık	40	Su Ürünleri Fakültesi
Temel Bilimler ve Balıkçılık Biyolojisi Laboratuvarı	Balatçık	30	Su Ürünleri Fakültesi
Mikrobiyotik Laboratuvarı	Balatçık	25	Su Ürünleri Fakültesi
Akuatik Laboratuvarı	Balatçık	25	Su Ürünleri Fakültesi
Yetiştiricilik Ünitesi	Balatçık	400	Su Ürünleri Fakültesi
Deniz Canlıları Koleksiyon Merkezi	Balatçık	380	Su Ürünleri Fakültesi
Su Kalitesi Laboratuvarı	Balatçık	60	Su Ürünleri Fakültesi

Balık Hastalıkları ve Biyoteknoloji Laboratuvarı	Balatçık	60	Su Ürünleri Fakültesi

1.15- Dayanıklı Taşınırlar (Tüm birimlerce hazırlanacaktır.) Birimler 2016 yılı Taşınır Yönetim Dönemi Hesabındaki kayıtlar (Harcama Birimi Taşınır Yönetim Dönemi Hesabı) doğrultusunda dolduracaktır.

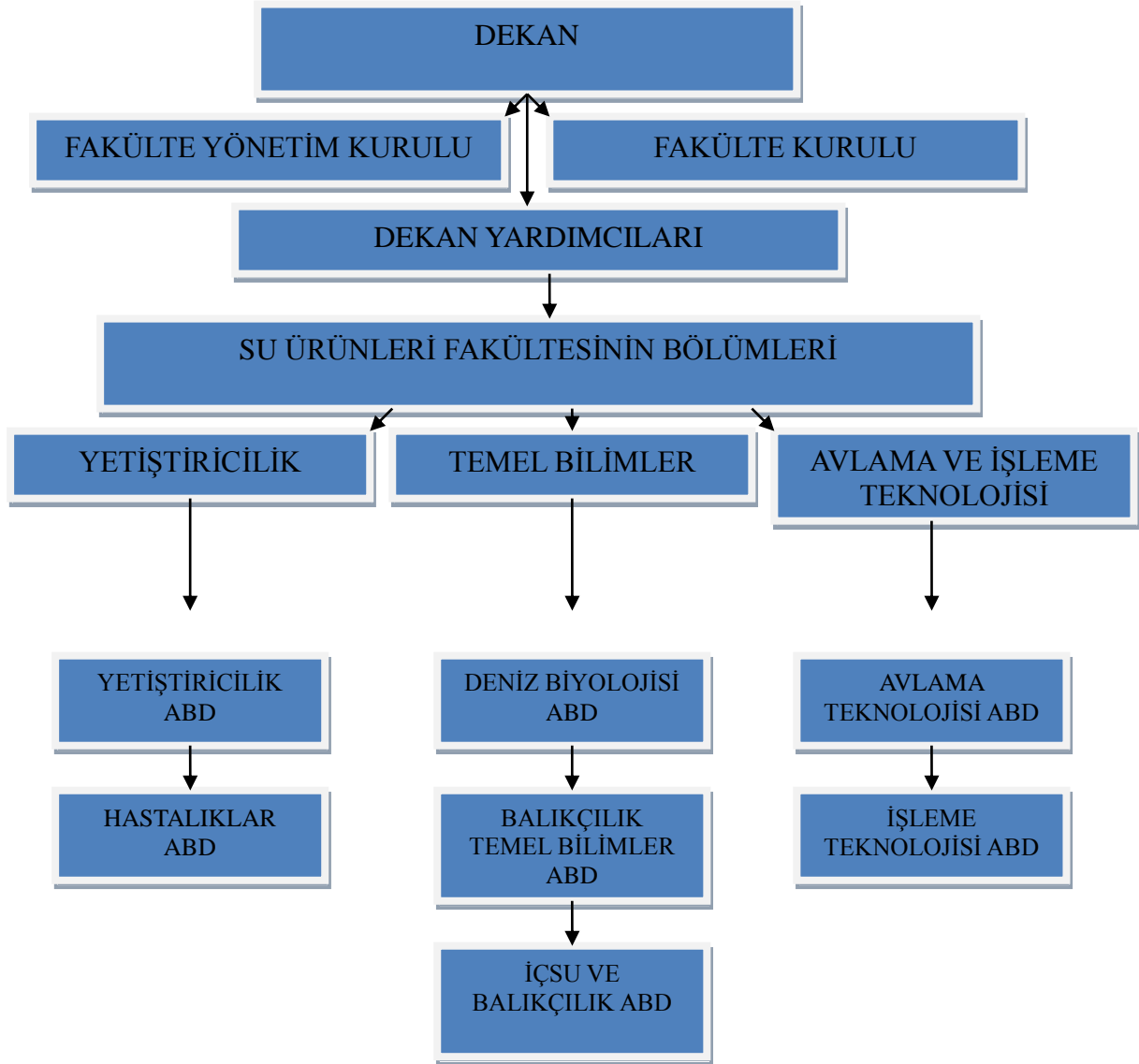
Taşınır Mal Listesinde sadece dayanıklı taşınırlara yer verilecektir. Dayanıklı taşınırlara kod listesinde iki düzeyli olarak yer verilmiştir. Birimler güncel taşınır kod listesine göre taşınır listesini düzenleneceklerdir.

Hesap Kodu	I. Düzey Kodu	II. Düzey Kodu	Tablo 19. Dayanıklı Taşınırlar	Ölçü birimi	Miktarı
253			Tesis, Makine ve Cihazlar		
253	02		Makineler ve Aletler Grubu		1
253	02	01	Tarım ve Ormancılık Makineleri ve Aletleri		
253	02	02	İnşaat Makineleri ve Aletleri		
253	02	03	Atölye Makineleri ve Aletleri		2
253	02	04	İş Makineleri ve Aletleri		6
253	02	05	Güç Elektroniği ve Basınçlı Makineler ile Aletleri		7
253	02	06	Posta Makineleri		
253	02	07	Paketleme Makineleri		
253	02	08	Etiketleme ve Numaralandırma Makineleri		
253	02	09	Ayırma, Sınıflandırma Makineleri		
253	02	10	Matbaacılıkta Kullanılan Makine ve Aletler		1
253	03		Cihazlar ve Aletler Grubu		
253	03	01	Yıkama, Temizleme ve Ütüleme Cihaz ve Araçları		
253	03	02	Beslenme/Gıda ve Mutfak Cihaz ve Aletleri		17
253	03	03	Kurtarma Amaçlı Cihaz ve Aletler		14
253	03	04	Ölçüm, Tartı, Çizim Cihazları ve Aletleri		5

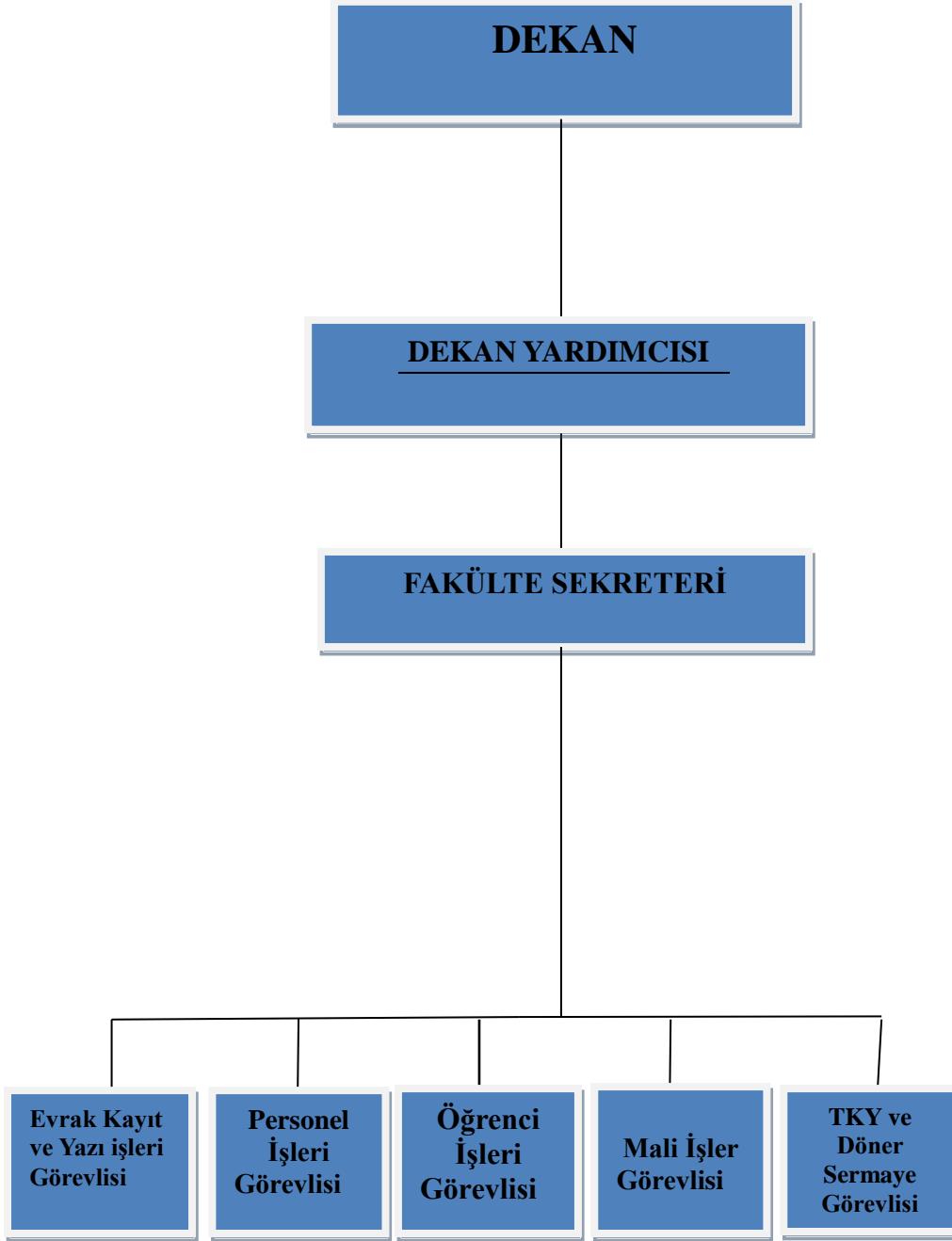
253	03	05	Tıbbi ve Biyolojik Amaçlı Kullanılan Cihazlar ve Aletler		6
253	03	06	Araştırma ve Üretim Amaçlı Cihazları ve Aletleri		115
253	03	07	Müzik Aletleri ve Aksesuarları		
253	03	08	Spor Amaçlı Kullanılan Cihaz ve Aletler		
254			Taşıtlar Grubu		
254	01		Karayolu Taşıtları Grubu		
254	01	01	Otomobiller		
254	01	01	Makam Araçları		
254	01	01	Hizmet Araçları		
254	01	02	Yolcu Taşıma Araçları		
254	01	02	Otobüsler		
254	01	02	Minibüsler		
254	01	02	Midibüsler		
254	01	02	Minivanlar veya Vanlar		
254	01	02	Diğer Yolcu Taşıma Araçları		
254	01	03	Yük Taşıma Araçları		
254	01	03	Tırlar		
254	01	03	Kamyonlar		
254	01	03	Kamyonetler		
254	01	03	Kargo Kamyonları		
254	01	03	Pick-uplar		
254	01	03	Diğer Yük Taşıma Araçları		
255			Demirbaşlar Grubu		
255	01		Döşeme ve Mefruşat Grubu		
255	01	01	Döşeme Demirbaşları		
255	01	02	Temsil ve Tören Demirbaşları		9
255	01	03	Koruyucu Giysi ve Malzemeler		
255	01	04	Seyahat, Muhafaza ve Taşıma Amaçlı Demirbaş Niteliğindeki Taşınırlar		1
255	01	05	Hastanede Kullanılan Demirbaş Niteliğindeki Taşınırlar		5
255	02		Büro Makineleri Grubu		
255	02	01	Bilgisayarlar ve Sunucular		37
255	02	02	Bilgisayar Çevre Birimleri		10
255	02	03	Tekstir ve Çoğaltma Makineleri		1
255	02	04	Haberleşme Cihazları		29
255	02	05	Ses, Görüntü ve Sunum Cihazları		7
255	02	06	Aydınlatma Cihazları		
255	02	99	Diğer Büro Makineleri ve Aletleri Grubu		26
255	03		Mobilyalar Grubu		
255	03	01	Büro Mobilyaları		506
255	03	02	Misafirhane, Konaklama ve Barınma Amaçlı Mobilyalar		
255	03	03	Kafeterya ve Yemekhane Mobilyaları		1
255	03	04	Bebek ve Çocuk Mobilyası ve Aksesuarları		
255	03	05	Seminer ve Sunum Amaçlı Ürünler		2
255	04		Beslenme/Gıda ve Mutfak Demirbaşları Grubu		

255	04	01	Yemek Hazırlama Ekipmanları		
255	06		Tarihi veya Sanat Değeri Olan Demirbaşlar Grubu		
255	06	03	Geleneksel Türk Süslemeleri		
255	06	04	Güzel Sanat Eserleri		
255	06	08	Mühür ve Mühür Baskıları		
255	07		Kütüphane Demirbaşları Grubu		
255	07	01	Kütüphane Mobilyaları		23
255	07	02	Basılı Yayınlar		
255	07	03	Görsel ve İşitsel Kaynaklar		
255	07	04	Bilgi Saklama Üniteleri		
255	08		Eğitim Demirbaşları Grubu		
255	08	01	Eğitim Mobilyaları ve Donanımları		81
255	08	02	Öğrenmeyi Kolaylaştırıcı Ekipmanlar		1
255	08	03	Derslik Süslemeleri		
255	08	04	Okul Bahçesi ve Oyun Demirbaşları		
255	09		Spor Amaçlı Kullanılan Demirbaşlar Grubu		
255	09	01	Doğa Sporlarında Kullanılan Demirbaşlar		58
255	09	02	Salon Sporlarında Kullanılan Demirbaşlar		
255	09	03	Saha Sporlarında Kullanılan Demirbaşlar		
255	09	99	Diğer Spor Amaçlı Kullanılan Demirbaşlar		
255	10		Güvenlik, Kontrol ve Tedbir Amaçlı Demirbaşlar Grubu		
255	10	01	Güvenlik ve Korunma Amaçlı Araçlar		
255	10	02	Kontrol ve Güvenlik Sistemleri		
255	10	03	Yangın Söndürme ve Tedbir Cihaz ve Araçları		6
255	12		Kullanımda Olan Demirbaş Niteliğindeki Değerli Eşyalar		
255	12	02	Büro Malzemeleri		
255	99		Diğer Demirbaşlar Grubu		
255	99	01	Seyyar Kulübe, Kabin, Büfe, Sandık ve Kafesler		373
255	99	02	Seyyar Tanklar ve Tüpler		113
TOPLAM					

2- Örgüt Yapısı



Şekil 1: Akademik Teşkilat Şeması



Şekil 2: İdari Teşkilat Şeması

3- Bilgi ve Teknolojik Kaynaklar (Birimlerce hazırlanacak, ayrıca Bilgi İşlem Daire Başkanlığı tarafından kurum geneli için hazırlanacaktır.)

3.1- Yazılımlar ve Bilgisayarlar

(Birimlerce hazırlanacak, ayrıca Bilgi İşlem Daire Başkanlığı tarafından kurum geneli için hazırlanacaktır.)

Tablo 21. Yazılımlar	
Kullanılan Yazılım Programları	Kullanım Amacı
Say 2000i	Muhasebe kayıtları
e- Bütçe	Bütçe hazırlama ve İşlemleri
KBS	Taşınır, Harcama Yönetim Sistemi, Ek ders, Maaş Muhasebe İşlem Fişi ve Ödeme Emri Belgesi Düzenlemesi
EBYS	Elektronik Belge Sistemi

Tablo 22. Bilgisayarlar				
Cinsi	İdari Amaçlı (Adet)	Eğitim Amaçlı (Adet)	Araştırma Amaçlı (Adet)	Toplam
Masaüstü Bilgisayarlar	19			
Taşınabilir Bilgisayarlar	18			
Sunucular		4		

3.3- Diğer Bilgi ve Teknolojik Kaynaklar

(Tüm birimler tarafından hazırlanacaktır.)

Tablo 28. Diğer Bilgi ve Teknolojik Kaynaklar				
Cinsi	İdari Amaçlı (Adet)	Eğitim Amaçlı (Adet)	Araştırma Amaçlı (Adet)	Toplam (Adet)
Projeksiyon		4		
Slayt Makinesi				
Tepegöz				
Episkop				
Barkod Okuyucu				
Baskı Makinesi				
Fotokopi Makinesi	1			
Yazıcı	8			
Faks				
Fotoğraf Makinesi	1			
Kameralar				
Televizyonlar				
Tarayıcılar	1			
Müzik Setleri				
Mikroskoplar			56	
DVD ler				
Akıllı Tahta		2		
Diğer				
TOPLAM	11	6	56	

4- İnsan Kaynakları

Dekanlığımızda 2016 yılı itibari ile toplam 28 personelle hizmet vermektedir. Personel dağılımına bakıldığında; 14 Akademisyen, 1 Fakülte Sekreteri, 2 Memur, 1 Bilgisayar İşletmeni, 1 Tekniker, 1 Teknisyen Yardımcısı, 3 Hizmet Alımı Personeli, 2 (4C kapsamında) yardımcı personel çalışmaktadır.

4.1- Akademik Personel

Tablo 31. Akademik Personel						
Unvan	Kadro Doluluk Oranına Göre				Kadroların İstihdam Şekline Göre	
	Dolu	Boş	Toplam	Doluluk Oranı %	Tam Zamanlı	Yarı Zamanlı
Profesör	3	15	18	%17	3	
Doçent	2	16	18	%17	2	
Yardımcı Doçent	7	2	9	%89	7	
Öğretim Görevlisi		5	5	%0		
Okutman						
Araştırma Görevlisi	2	2	4	%50	2	
Eğitim ve Öğretim Planlamacısı						
Sahne Uygulaticısı						
Sanat Uygulaticısı						
Sanatçı Öğretim Elemanı						
Uzman						
Çevirici						
Toplam	14	40	54	%30	14	

4.2- Akademik Personelin Birimlere Dağılımı

Birim Adı	Tablo 32. Akademik Personelin Unvanlara Göre Birimlere Dağılımı								
	Prof.	Doç.	Yrd, Doç.	Öğr. Gör.	Arş.Gör.		Okutman	Uzman	Genel Toplam
					ÖYP	Diğer			
Rektörlük									
Toplam									
Fakülteler	3	2	7		1	1			14
Toplam									
Enstitüler									
Toplam									
Yüksekokullar									
Toplam									
Meslek Yüksekokulları									
Toplam									
Genel Toplam									

4.2.1- Akademik Personelin Bölüm/Birimlere Göre Dağılımı

Rapor yılının 31 Aralık günündeki fiili durumunuzu yansıtan bilgiler yazılacaktır. Yabancı uyruklu akademik personel bu tabloya dahil edilmeyecektir. Burada kişinin kadrosu değil unvanı önemlidir. (Örneğin yardımcı doçent kadrosunda olup doçent unvanı alan öğretim üyesini yardımcı doçent sütununda değil doçent sütununda gösterilecektir.

Tablo 33. Akademik Personelin Bölüm/Birimlere Göre Dağılımı

Birim Adı	Bölüm Adı	Prof.	Doç.	Yrd. Doç.	Öğr. Gör.	Arş Gör.	Uzman	Toplam
Su Ürünleri Fakültesi	Yetiştiricilik Bölümü	1	1	1				3
“	Temel Bilimler Bölümü	2	1	3				6
“	Avlama ve İşleme Teknolojisi Bölümü			3		2		5

4.4-Yükseköğretim Kurulu Başkanlığı Bursu İle Yurtdışına Giden Öğretim Elemanı Sayısı (2547/39. Madde)

Tablo 35. Yükseköğretim Kurulu Başkanlığı (YÖK) Bursu İle Yurtdışına Giden Öğretim Elemanı Sayısı

Unvanı	Üniversitemizde Çalıştığı Birim	Görevlendirildiği Ülke	Sayısı
Toplam			

4.5- Akademik Personelin Yurtdışı Görevlendirme Sayısı (39. Madde)

Tablo 36. Akademik Personelin Yurtdışı Görevlendirme Sayısı (39. Madde)			
Unvanı	Üniversitemizde Çalıştığı Birim/Bölüm	Görevlendirildiği Yer	Görevlendirilen Kişi Sayısı
Prof.	Su Ürünleri Fakültesi Temel Bilimler Bölümü	Arnavutluk-Tiran	1
Doç.			
Yrd.	Su Ürünleri Fakültesi Yetiştiricilik Bölümü	Almanya	1
Öğretim Görevlisi			
Okutman			
Çevirici			
Eğitim Öğretim Planlamacısı			
Araştırma Görevlisi	Su Ürünleri Fakültesi Yetiştiricilik Bölümü	İspanya-Madrid	1
Uzman			
Toplam			

4.6- Akademik Personelin Yurtiçi Görevlendirme Sayısı (39. Madde)

Tablo 37. Akademik Personelin Yurtiçi Görevlendirme Sayısı (39. Madde)			
Unvanı	Üniversitemizde Çalıştığı Birim/Bölüm	Görevlendirildiği Yer	Görevlendirilen Kişi Sayısı
Prof.	Su Ürünleri Fakültesi	Isparta, Ankara, Rize, Antalya, Muğla, Çanakkale, İstanbul	3
Doç.	Su Ürünleri Fakültesi	Rize, Muğla	1
Yrd.	Su Ürünleri Fakültesi	Manisa, Trabzon, Antalya, Balıkesir,Edirne	4
Öğretim Görevlisi			
Okutman			

Çevirici			
Eğitim Öğretim Planlamacısı			
Araştırma Görevlisi	Su Ürünleri Fakültesi	Manisa, Ankara, Balıkesir, Antalya, Edirne	2
Uzman			
Toplam			

4.7- Diğer Üniversitelerde (40/a, 40/b ve 40/c) ile Görevlendirilen Akademik Personel

Tablo 38. Üniversitemizden Diğer Üniversitelerde Görevlendirilen Akademik Personel (40/a, 40/b ve 40/c)				
Unvan	Üniversitemizde Çalıştığı Birim/Bölüm	Görevlendirildiği Kanun mad.	Görevlendirildiği Üniversite	Görevlendirilen Kişi Sayısı
Profesör				
Doçent				
Yrd. Doçent				
Öğretim Görevlisi				
Okutman				
Çevirici				
Eğitim Öğretim Planlamacısı				
Araştırma Görevlisi				
Uzman				
Toplam				

4.8- Başka Üniversitelerden Üniversitemizde Görevlendirilen Akademik Personel

Tablo 39. Başka Üniversitelerden Üniversitemizde Görevlendirilen Akademik Personel (40/a, 40/b ve 40/c)				
Unvan	Görevlendirildiği Birim/Bölüm	Görevlendirildiği Kanun Mad.	Geldiği Üniversite	Görevlendirilen Kişi Sayısı
Profesör				
Doçent				
Yrd. Doçent				
Öğretim Görevlisi				
Okutman				
Çevirici				
Eğitim Öğretim Planlamacısı				
Araştırma Görevlisi				
Uzman				
Toplam				

4.9- Üniversitemizde Ders Saati Ücretli Görevlendirilen Akademik Personel

Birimde 2547 sayılı Yükseköğretim Kanununun 31 inci maddesine göre ders saati ücretli olarak Üniversiteler ve diğer kurumlardan görevlendirilen (Bölüm/Anabilim Dalı düzeyinde) akademik personele yer verilecektir.

Tablo 40. Akademik Personelin (2547/31) Maddesine göre Ders Saati Ücretli Olarak Üniversitemizde Görevlendirilmeleri			
Çalıştığı Bölüm/Alan	Ünvanı	Geldiği Üniversite/Konum	Görevlendirilen Kişi Sayısı
Toplam			

4.10- Sözleşmeli Akademik Personel

Tablo 41. Sözleşmeli Akademik Personel	
Unvan	Kişi Sayısı
Profesör	
Doçent	
Yrd. Doçent	
Öğretim Görevlisi	
Uzman	
Okutman	
Sanatçı Öğrt. Elemanı	
Sahne Uygulaticısı	
Toplam	

4.11- Akademik Personelin Yurtdışı Görevlendirmeleri (2547/33)

2547 sayılı Yükseköğretim Kanununun 33 üncü maddesine göre (Bölüm/Anabilim Dalı düzeyinde) Biriminizden lisansüstü eğitim-öğretim için yurtdışında görevlendirilen ve görevlendirmesi devam eden araştırma görevlisi bilgilerine yer verilecektir.

Tablo 42. Akademik Personelin Yurtdışı Görevlendirmeleri (2547/33)				
Üniversitemizde Çalıştığı Birim	Unvanı	Görevlendirildiği Ülke/Üniversite	Okuduğu Anabilim Dalı	Görevlendirilen Kişi Sayısı
Toplam				

4.12- 1416 Sayılı Kanuna Tabi Olarak Milli Eğitim Bakanlığı tarafından Yurtdışında Görevlendirilen Araştırma Görevlisi

Tablo 43. 1416 Sayılı Kanuna Tabi Olarak Milli Eğitim Bakanlığı tarafından Yurtdışında Görevlendirilen Araştırma Görevlisi Bilgileri			
Birim	Unvanı	Görevlendirildiği Ülke	Görevlendirilen Kişi Sayısı
Toplam			

4.13- ÖYP (Öğretim Üyesi Yetiştirme Programı) kapsamında 2547 sayılı Yükseköğretim Kanununun 35. Maddesi uyarınca Yurtiçinde Görevlendirilen Araştırma Görevlisi Bilgileri

2547 sayılı Yükseköğretim Kanununun 35 inci maddesine göre (Bölüm/Anabilim Dalı düzeyinde) araştırma görevlisi olarak görevlendirilen personele yer verilecektir.

Tablo 44. ÖYP (Öğretim Üyesi Yetiştirme Programı) kapsamında 2547 sayılı Yükseköğretim Kanununun 35. Maddesi uyarınca Yurtiçinde Görevlendirilen Araştırma Görevlisi Bilgileri (2547/35)				
Birimi/Bölümü	Unvanı	Görevlendirildiği Yer	Gittiği Üniversite/Okuduğu Anabilim Dalı	Görevlendirilen Kişi Sayısı
Toplam				

2547 sayılı Kanunun 35. maddesine göre diğer yükseköğretim kurumlarından rapor yılında Biriminize lisansüstü eğitim-öğretim için gelen ve görevlendirmesi devam eden araştırma görevlisi bilgilerine yer verilecektir.

Tablo 45. 2547 sayılı Yükseköğretim Kanununun 35. Maddesine Göre Diğer Yükseköğretim Kurumlarından Rapor Yılında Biriminize Lisansüstü Eğitim-Öğretim İçin Gelen Araştırma Görevlisi Bilgileri				
Unvan	Görevlendirildiği Bölüm /Birim	Fiili Görev Yeri	Geldiği Üniversite	Görevlendirilen Kişi Sayısı
TOPLAM				

4.14- Akademik Personelin Yurtiçi Görevlendirmeleri (2547/38)

2547 sayılı Yükseköğretim Kanununun 38 inci maddesine göre (Bölüm/Anabilim Dalı düzeyinde) yurtiçinde görevlendirilen akademik personele yer verilecektir.

Tablo 46. Akademik Personelin Yurtiçi Görevlendirmeleri (2547/38)		
Unvanı	Görevlendirildiği Yer	Görevlendirilen Kişi Sayısı
Profesör		
Doçent		
Yardımcı Doçent		
Öğretim Görevlisi		
Araştırma Görevlisi		

4.15- Akademik Personelin Yaş-Cinsiyet-Hizmet Süreleri İtibariyle Dağılımı

Tablo 47. Akademik Personelin Yaş İtibariyle Dağılımı						
Unvan	23 yaş ve altı	23-30 yaş	31-35 yaş	36-40 yaş	41-50 yaş	51 yaş ve üzeri
Profesör						
Doçent						
Yardımcı Doçent						
Öğretim Görevlisi						
Okutman						
Uzman						
Araştırma Gör.						
Toplam						

Tablo 48. Akademik Personelin Cinsiyet İtibariyle Dağılımı

Unvanlar	Akademik Personel Sayısı	Cinsiyete Göre		Toplam
		K	E	
Profesör	3		3	3
Doçent	2		2	2
Yardımcı Doçent	7	3	4	7
Öğretim Görevlisi				
Okutman				
Araştırma Görevlisi	2	1	1	2
Eğitim ve Öğretim Planlamacısı				
Sahne Uygulaticısı				
Sanat Uygulaticısı				
Sanatçı Öğretim Elemanı				
Uzman				
Çevirici				
Toplam	14	4	10	14

Tablo 49. Akademik Personelin Hizmet Süreleri							
UNVANI	1-3 Yıl	4-6 Yıl	7-10 Yıl	11-15 Yıl	16-20 Yıl	21 Yıl ve Üzeri	TOPLAM
Profesör					1	2	3
Doçent					1	1	2
Yardımcı Doçent		3	1	1	2		7
Araştırma Görevlisi	2						2
Toplam Kişi Sayısı	2	3	1	1	4	3	14
Yüzde (%)							

4.16- İdari Personel

(Birimlerce hazırlanacak, ayrıca Personel Daire Başkanlığı tarafından kurum geneli için hazırlanacaktır.)

Tablo 50. İdari Personel (Kadroların Doluluk Oranına Göre)				
	Dolu	Boş	Toplam	Doluluk Oranı (%)
Genel İdari Hizmetler Sınıfı	4	5	9	%44
Sağlık Hizmetleri Sınıfı				
Teknik Hizmetleri Sınıfı	1	1	2	%50
Eğitim ve Öğretim Hizmetleri Sınıfı				
Avukatlık Hizmetleri Sınıfı				
Din Hizmetleri Sınıfı				
Yardımcı Hizmetler Sınıfı	1	1	2	%50
Toplam	6	7	13	%46

Tablo 51. İdari Personelin Birimlere Dağılımı				
Sıra No	Birim Adı	DOLU	BOŞ	TOPLAM
1				
2				
3				
4				
5				
Toplam				

Tablo 52. Engelli İdari Personel Hizmet Sınıflarına Göre Dağılımı

Hizmet Sınıfı	Unvanı	Özürli Personel Sayısı	Özürllülük Durumu/Derecesi
Genel İdari Hizmetler			
Sağlık Hizmetleri Sınıfı			
Teknik Hizmetler Sınıfı			
Eğitim ve Öğretim Hizmetleri Sınıfı			
Avukatlık Hizmetleri Sınıfı			
Din Hizmetleri Sınıfı			
Yardımcı Hizmetler Sınıfı			
TOPLAM			

4.17-İdari Personelin Eğitim Durumu

Tablo 53. İdari Personelin Eğitim Durumu

	İlköğretim	Lise	Ön Lisans	Lisans	Yüksek L. ve Doktora
Kişi Sayısı	1		2	2	1
Yüzde (%)					

4.18- İdari Personelin Hizmet Süreleri

Tablo 54. İdari Personelin Hizmet Süresine Göre Dağılımı

	1-3 Yıl	4-6 Yıl	7-10 Yıl	11-15 Yıl	16-20 Yıl	21 Yıl ve Üzeri
Kişi Sayısı	3	1				2
Yüzde (%)						

4.19- İdari Personelin Yaş İtibariyle Dağılımı

Tablo 55. İdari Personelin Yaş İtibariyle Dağılımı						
	23 Yaş ve Altı	23-30 Yaş	31-35 Yaş	36-40 Yaş	41-50 Yaş	51 Yaş ve Üzeri
Kişi Sayısı		1	3		1	1
Yüzde (%)						

4.20- İdari Personelin Cinsiyet İtibariyle Dağılımı

Tablo 56. İdari Personel Cinsiyet İtibariyle Dağılımı			
	Cinsiyete Göre		Toplam
	K	E	
Genel İdari Hizmetler Sınıfı	2	2	4
Sağlık Hizmetleri Sınıfı			
Teknik Hizmetleri Sınıfı		1	1
Eğitim ve Öğretim Hizmetleri Sınıfı			
Avukatlık Hizmetleri Sınıfı			
Din Hizmetleri Sınıfı			
Yardımcı Hizmetler Sınıfı		1	1
Toplam	2	4	6

4.21-İdari Personelin Yurtiçi ve Yurtdışı Görevlendirme Bilgileri

Tablo 57. İdari Personelin Yurtiçi ve Yurtdışı Görevlendirme Bilgileri			
Sıra No	Birimler	Yurtiçi Geçici Görevlendirme Sayısı	Yurtdışı Geçici Görevlendirme Sayısı
1			
2			
Toplam			

4.22- Sözleşmeli Personel (4C'li)

(Birimlerce hazırlanacak, ayrıca Personel Daire Başkanlığı tarafından kurum geneli için hazırlanacaktır.)

Tablo 58. Sözleşmeli Personel (4C'li)'in Birimlere Dağılımı	
Çalıştığı Birim Adı	Toplam Kişi Sayısı
Su Ürünleri Fakültesi	2
Toplam	

Tablo 59. Sözleşmeli Personel (4C'li)'in Eğitim Durumu						
	İlköğretim	Lise	Ön Lisans	Lisans	Yüksek Lisans ve Doktora	Toplam
Kişi Sayısı	2					
Yüzde (%)						

Tablo 60. Sözleşmeli Personel (4C'li)'in Yaş Dağılımı							
	21-25 Yaş	26-30 Yaş	31-35 Yaş	36-40 Yaş	41-50 Yaş	51 Yaş ve Üzeri	
Kişi Sayısı					2		
Yüzde (%)							

Tablo 61. Sözleşmeli Personel (4C'li)'in Cinsiyet Dağılımı			
	Kadın	Erkek	Toplam
Kişi Sayısı		2	2
Yüzde (%)			

Tablo 66. Hizmet Satın Alma Yoluyla Çalıştırılan Personelin Birimlere Dağılımı	
Birim Adı	Hizmet Alımı Personel Sayısı
Su Ürünleri Fakültesi	3
Toplam	3

Tablo 67. Hizmet Satın Alma Yoluyla Çalıştırılan Personelin Eğitim Durumu						
	İlköğretim	Lise	Ön Lisans	Lisans	Yüksek Lisans ve Doktora	Toplam
Kişi Sayısı			2	1		3
Yüzde (%)						

Tablo 68. Hizmet Satın Alma Yoluyla Çalıştırılan Personelin Yaş Dağılımı							
	21-25 Yaş	26-30 Yaş	31-35 Yaş	36-40 Yaş	41-50 Yaş	51 Yaş ve Üzeri	Toplam
Kişi Sayısı		1			2		
Yüzde (%)							

Tablo 69. Hizmet Satın Alma Yoluyla Çalıştırılan Personelin Cinsiyet Dağılımı			
	Kadın	Erkek	Toplam
Kişi Sayısı	2	1	3
Yüzde (%)			

4.25-Personelin Atanmasına /Ayrılmasına ilişkin Bilgiler

(Birimler tarafından hazırlanacak, ayrıca kurum geneli için Personel Daire Başkanlığı tarafından ayrıca hazırlanacaktır.)

Rapor Yılında Ataması Yapılan Personel: 1 Ocak-31 Aralık tarihleri arasında Üniversitemizde işe başlayanlar (istifa edip tekrar başlamış, tayin edilmiş, KPSS ile gelmiş, açıktan atanmış.... vb.) için doldurulacaktır. Aylıksız izin alan ve tekrar görevine başlayan personel bu tabloya dahil edilmeyecektir.

Rapor Yılında Ayrılan Personel: 1 Ocak-31 Aralık tarihleri arasında Üniversitemizden

ayrılan personel için doldurulacaktır. Aylıksız izin alan personel bu tabloya dahil edilmeyecektir.

Tablo 70. İdari Personel Atanmasına /Ayrılmasına ilişkin Bilgiler					
	Ataması Yapılan Personel Sayısı		İstisna (*)	Ayrılan Personel Sayısı	
	Açıktan	Nakil		Emekli	Diğer
İdari Personel	1	2	2		1
Toplam	1	2	2		1

(*) Sosyal Hizmetler ve Çocuk Esirgeme Kurumu, Terörle Mücadele, Özelleştirme, Mahkeme Kararı, Şehit Gazi Yakını

Görev Süresi Bitenler								
Vefat								
Diğer Sebepler								
TOPLAM								

5- Sunulan Hizmetler

Birimin eğitim-öğretim, araştırma-yayın, topluma verilen hizmet ve üretim faaliyetlerine bu bölümde yer verilir.

Verilen hizmetler sayılacak, birim ana faaliyetinden hizmet alanlara hizmetin nasıl ve ne düzeyde verilmekte olduğundan bahsedilecektir. Hizmet için uygulanan plan ve projelerden bahsedilecektir.

5.1- Eğitim Hizmetleri

Akademik birimlerce hazırlanacak, ayrıca Öğrenci İşleri Daire Başkanlığı tarafından kurum geneli için hazırlanacaktır

Tablo 73. Öğrenci Sayıları (Hazırlık Sınıfı Dahil Toplam Öğrenci Sayısı)

Birim Adı	I. Öğretim			II. Öğretim			Toplam		Genel Toplam
	E.	K.	Top.	E.	K.	Top.	K.	E.	
SU ÜRÜNLERİ FAKÜLTESİ	32	17	49						0
Toplam									

5.1.1- Eğitim Programları

1. Lisans Programları

Lisans Eğitimi veren akademik birimler tarafından doldurulacaktır. Öğrenci İşleri Daire Başkanlığı tarafından ayrıca kurum genel için doldurulacaktır.

Tablo 76. Lisans Programları

Birim Adı	Lisans Programının Adı	Ortak Lisans Programları
Su Ürünleri Fakültesi	Su Ürünleri Mühendisliği	
TOPLAM		

5.1.2- Ortak Eğitim Protokolleri: (Birimlerce hazırlanacak olup kurum geneli için Öğrenci İşleri Daire Başkanlığı tarafından ayrıca doldurulacaktır.)

Diğer üniversitelerle yapılan Ortak Yüksek Lisans ve Doktora Eğitim Protokollerine ilişkin bilgilere yer verilecektir. 2016 yılı içinde yeni yapılan anlaşmalara yer verilecektir.

Tablo 81. Rapor Döneminde Yapılan Ortak Eğitim Protokolleri				
No	Üniversite Adı	Toplam Öğrenci Kontenjanı	Geçerlilik Süresi	Fakülte/Bölüm
1				
2				
8				
9				

Akademik birimlerce hazırlanacak kurum genel için Öğrenci İşleri Daire Başkanlığı tarafından doldurulacaktır.

Birim	Tablo 89. Kaydı Silinen Öğrenci Sayısı (Yatay Geçiş Dışındaki Nedenlerle)					
	Kendi İst.	Yük. Öğr. Çıkarma	Diğer	Toplam	Öğrenci Sayısı	(%) Oran
	0	0	0	0	49	-
Toplam						

Akademik birimlerce hazırlanacak kurum genel için Öğrenci İşleri Daire Başkanlığı tarafından doldurulacaktır.

Tablo 90. Kaydı Donduran Öğrenci Sayısı (Yatay Geçiş Dışındaki Nedenlerle)						
Birim	Kendi İst.	Yük.Öğretimden Çıkarma	Diğer	Toplam	Öğrenci Sayısı	%
			1	1	49	-
Toplam						

5.1.5- Disiplin Cezası Alan Öğrenci Sayısı

(Birimler tarafından doldurulacak olup, Öğrenci İşleri Daire Başkanlığı tarafından ayrıca doldurulacaktır.)

Tablo 91. Disiplin Cezası Alan Öğrenci Sayısı						
Birim	Yükseköğretimden Çıkarma	Uzaklaştırma		Kınama	Uyarma	Toplam
		1. Dönem	2. Dönem	1 Hafta-1 Ay		

5.1.7- Yabancı Uyruklu Öğrenciler

Birimler tarafından doldurulacak olup, kurum geneli için Öğrenci İşleri Daire Başkanlığı tarafından doldurulacaktır.

Tablo 93. Yabancı Uyruklu Öğrencilerin Sayısı ve Bölümleri				
Birim/Bölüm Adı	Geldiği Ülke	Kız	Erkek	Toplam
SU ÜRÜNLERİ FAKÜLTESİ	MALAWİ		1	1
	TÜRKMENİSTAN		1	1
Toplam				2

5.2- İdari Hizmetler

- Stratejik Plan ve Yıllık Performans Programına uygun olarak bütçenin hazırlanması.
- Bütçe işlemlerini gerçekleştirmek ve kayıtlarını tutmak.
- Performans Programı hazırlık çalışmaları.
- Stratejik plan hazırlık çalışmaları.
- İstatistiksel verilerin toplanması.
- Kadro dağıtım cetvellerinin kontrolü.
- Mali işlemlerin muhasebeleştirilmesi
- Taşınır ve taşınmazların kaydının tutulması.
- Gelen Giden evrak işlemlerinin takibi.
- Yolluk ve aile yardım ödeneklerinin takibi.
- Eğitim-Öğretimin planlanması.
- Sosyal Faaliyetlerin Takip edilmesi (Doğum günü, evlilik vs.)
- Diğer işlemler.

Birimler tarafından doldurulacak ayrıca Sağlık Kültür ve Spor Daire Başkanlığı tarafından doldurulacaktır

Tablo 119. Fakülte Öğrenci Toplulukları		
Topluluk Adı	Üye Sayısı	Faaliyet Sayısı
Toplam		

Tablo 120. Öğrenci Toplulukları Faaliyetleri		
Topluluk Adı	Rapor Yılındaki Öğrenci Toplulukları Tarafından Yapılan Faaliyetin Adı	Faaliyetin Yapıldığı Tarih(ler)

5.8-Sosyal ve Kültürel Hizmetleri

Birimler tarafından doldurulacak ayrıca kurum geneli için Sağlık Kültür ve Spor Daire Başkanlığı tarafından doldurulacaktır.

Tablo 121. Sosyal ve Kültürel Faaliyet Bilgileri	
Faaliyet Türü	Sayısı
Konferans	
Tanıtım Programları	
Söyleşi	
Tören	
Proje	
Tiyatro	
Konser	
Sergi	
Turnuva	
Şölen	
Açılış	
Gezi	
Gösteri	
Festival	
Piknik	
Toplam	

Üstte doldurulan tablodaki sosyal ve kültürel faaliyetlerin detaylarına aşağıdaki tabloda yer verilecektir. Birimler tarafından hazırlanacak, kurum geneli için Sağlık Kültür ve Spor Daire Başkanlığı tarafından hazırlanacaktır.

Tablo 122. Sosyal ve Kültürel Faaliyet Bilgileri

Sıra No	Tarih	Etkinlik Türü	Yapılan Etkinlik	Etkinlik Yeri	Katılımcı Sayısı
1					
2					
3					
TOPLAM					

5.12-Staj İmkani

Fakültemiz Araştırma Eğitim ve Uygulama Birimindeki laboratuvarlarda lisans öğrencileri için staj imkanı bulunmaktadır.

5.14- Diğer Hizmetler

Deniz Canlıları Koleksiyon Merkezimizi bugüne kadar İzmir geneli il ve ilçe bazında 50 civarında okul ziyaret etmiştir.

BAŞARILARIMIZ

2016 yılı içerisinde öne çıkan, basına konu olan, alanında ilklere imza atan ve benzeri çalışmalarınızı aşağıdaki başlıklardan uygun olan bölümde ve mümkün ise görselleri ile birlikte burada paylaşınız. Böyle bir çalışmanız yıl içerisinde olmamış ise bu bölümü siliniz.

- Eğitim ve Öğretim Alanında Başarılarımız:
- Araştırma ve Geliştirme Alanında Başarılarımız:
- Kültür Sanat ve Spor Alanında Başarılarımız:
- Genel ve Kamu Alanında Başarılarımız:
- Ulusal ve Uluslararası İlişkiler Alanında Başarılarımız:
- Sağlık Alanında Başarılarımız:

7- Yönetim ve İç Kontrol Sistemi

Bütün ödemelerimize ait Ödeme Emiri Belgeleri ön mali kontrol için Strateji Geliştirme Daire Başkanlığına gönderilmektedir.

D. Diğer Hususlar

Döner Sermaye ile ilgili iş ve işlemler günü gününe titizlikle takip edilmektedir.

II- AMAÇ ve HEDEFLER

İdarenin Amaç ve Hedefleri

(Bu kısım birimler tarafından doldurulmayacaktır.)

Kamu İdarelerince Hazırlanacak Faaliyet Raporları Hakkında Yönetmeliğin 18 inci maddesi (b) bendi altında yer alan Amaç ve hedefler bölümünde belirtildiği üzere "İdarenin/birimin stratejik amaç ve hedeflerine, faaliyet yılı önceliklerine ve izlenen temel ilke ve politikalarına yer verilecektir.

Stratejik plan yapan idareler; faaliyet raporunun ilişkin olduğu yılı kapsayan stratejik planlarında yer alan amaç ve hedefleri ile faaliyet yılı önceliklerini bu bölümde belirteceklerdir.

Stratejik Amaçlar		Stratejik Hedefler	
Stratejik Amaç-1		Hedef-1	
		Hedef-2	
		Hedef-3	
Stratejik Amaç-2		Hedef-1	
		Hedef-2	
		Hedef-3	
Stratejik Amaç-3		Hedef-1	
		Hedef-2	
		Hedef-3	

B. Temel Politikalar ve Öncelikler

Su ürünleri sektörü, en hızlı ve istikrarlı büyüyen gıda sektörünün başında yer almaktadır. Sektörde faaliyet gösteren işletmelerin büyük bir bölümü Ege Bölgesi'nde yer almakta olup, İzmir ili iç ve dış pazarların merkezi olarak kabul edilmektedir. Yanı sıra su ürünleri avcılığı da Ege Bölgesi'nde oldukça gelişmiştir. Tüm bu faaliyetlerin merkezinde kurulmuş bulunan İzmir Katip Çelebi Üniversitesi Su Ürünleri Fakültesi, kuruluş yeri avantajını çok iyi değerlendirerek, lisans ve lisansüstü seviyesinde akademik olarak özel sektörle birlikte ARGE projeleri üretecek ve öğrencilerimizi her yönüyle yeterli seviyeye getirecektir. Sektöre yön verecek, yeniliklere açık, ileri görüşlü ve teknolojiyi mesleğine uygun kullanabilen elemanların yetiştirilmesine ihtiyaç vardır. Türkiye su ürünleri sektöründe faaliyet gösteren özel şirketler, kaliteli eğitim almış su ürünleri mühendislerini hemen istihdam etmektedirler. Bir tarafta iş bulma problemi yaşayan mezunlar varken diğer tarafta iyi eğitim almış su ürünleri mühendisi arayan birçok işletme bulunmaktadır. Bu nedenle sektöre nitelikli eleman kazandırmak ancak lisans düzeyinde verilecek çok kaliteli bir eğitimle mümkündür. Öğrencilerimizin lisans eğitimi boyunca ilgi, beceri ve bilgi donanımları ölçme ve değerlendirme yöntemiyle belirlenip en uygun dala göre yetiştirilmesi, öğrencilik döneminde işletmelerle yoğun iletişim halinde olmaları ve mezun olduklarında hemen istihdam edilmeleri hedeflenmektedir. '**Tam uzmanlık tam istihdam**' sloganını benimseyen Fakültemiz, uygulamaya koyacağı yeniliklerle de diğer su ürünleri eğitimi veren kurumlara örnek olacaktır.

Fakültemizin eğitim-öğretim programlarındaki dersler, laboratuvar uygulama çalışmaları, teknik amaçlı mesleki geziler ile kış ve yaz stajları sayesinde öğrencilerimize bir **Su Ürünleri Mühendisi**'nin sahip olması gereken tüm mesleki nitelikler kazandırılacaktır. İzmir Katip Çelebi Üniversitesi Su Ürünleri Fakültesi öğrencilerine en güncel bilgi ve becerileri kazanmaları, sanayi ve toplumun beklentilerini karşılamaları ve onların ilerlemesinde önemli bir liderlik rolü oynamaları için her türlü teorik ve pratik imkanı sunacaktır. Su Ürünleri Fakültesi lisans eğitiminde öğrenci sayısı yerine mezun ettiği su ürünleri mühendislerinin istihdam edilme oranları başarı kriteri olarak ele alınacaktır. Bu nedenle her eğitim öğretim döneminde 25 öğrenci alınarak, bütün öğrenciler en uygun alanlarda eğitilip uzmanlaştırılıp mezun olduklarında istihdam edileceklerdir. Bu kapsamda, Fakülte yönetimimiz, Ege Bölgesi'nde faaliyet gösteren su ürünleri işletmeleri ile istihdam

protokolleri yapıp, mezun oldukları andan itibaren yıllık belirli sayıda su ürünleri mühendisi istihdam etme konusunda anlaşma imzalamıştır. Su Ürünleri Fakültesi, öğrenci, öğretim elemanı, mezun ve işveren paydaşlarıyla tam bir harmoni içinde faaliyet yapacak, bütün faaliyetler bir başarı indeksi oluşturularak somut olarak değerlendirilecektir. Her bir öğrenci bireysel olarak takip edilecek ve kariyer planlama programı kapsamında uygun alanlara yönlendirilecektir. İş bulma problemi olmayan kaliteli eğitim almış su ürünleri mühendislerinin istihdam edilme oranları, konuya ilgi duyan ve yüksek puana sahip öğrencileri cezbedecek ve İzmir Katip Çelebi Üniversitesi Su Ürünleri Fakültesi yüksek puanlı öğrenciler tarafından tercih edilecektir

III- FAALİYETLERE İLİŞKİN BİLGİ VE DEĞERLENDİRMELER

A. Mali Bilgiler

1.1- Bütçe Uygulama Sonuçları (Birimlerce hazırlanacak , Strateji Daire Başkanlığı tarafından kurum geneli için hazırlanacaktır.)

Maliye Bakanlığı e- bütçe sisteminden biriminizin verilerine ulaşabilirsiniz

Tablo 143. Bütçe Giderleri				
	2016 Bütçesi Başlangıç Ödeneği	Eklene Ödenek	2016 Bütçesi Gerçekleşme Durumu	Gerçekleşme Oranı (%)
01 – Personel Giderleri	1.363.380,00		1.363.374,58	%95
02 - Sosyal Güvenlik Kurumlarına Devlet Primi Giderleri				
03 – Mal ve Hizmet Alım Giderleri	21.000,00		20.951,00	%99
05 – Cari Transferler				
06 - Sermaye Giderleri				
Toplam	1.384.380,00		1.384.225,58	%

- Bütçe hedef ve gerçekleştirmeleri ile meydana gelen sapmaların nedenleri;

.....

2- Temel Mali Tablolara İlişkin Açıklamalar

(Birim bilanço, faaliyet sonuçları tablosu, bütçe uygulama sonuçları tablosu, nakit akım tablosu ve gerekli görülen diğer tablolara bu başlık altında yer verir ve tabloların önemli kalemlerine ilişkin değişimler ile bunlara ilişkin analiz, açıklama ve yorumlara yer verilir.)

3- Mali Denetim Sonuçları

(Birim iç ve dış mali denetim raporlarında yapılan tespit ve değerlendirmeler ile bunlara karşı alınan veya alınacak önlemler ve yapılacak işlemlere bu başlık altında yer verilir.)

a- Harcama Öncesi Mali Kontrol

5018 sayılı Kamu Mali Yönetim ve Kontrol Kanununun ilgili maddeleri uyarınca Strateji Geliştirme Daire Başkanlığı tarafından “İdarelerin gelir, gider, varlık ve yükümlülüklerine ilişkin mali karar ve işlemlerin; idarenin bütçesi, bütçe tertibi, kullanılabilir ödenek tutarı, ayrıntılı harcama programı, finansman programı, merkezi yönetim bütçe kanunu ve diğer mevzuat hükümlerine uygunluğu ve kaynakların etkili, ekonomik ve verimli kullanılması yönünden yapılan kontrole” tabi tutulmaktadır.

Bu kontrollere ilişkin biriminiz tarafından gerekli açıklamalara yer verilecektir.

B. Performans Bilgileri

Kamu İdarelerince Hazırlanacak Faaliyet Raporları Hakkında Yönetmeliğin 18/c maddesi gereğince Performans bilgileri başlığı altında,

—idarenin stratejik plan ve performans programı uyarınca yürütülen faaliyet ve projelerine,

—performans programında yer alan performans hedef ve göstergelerinin gerçekleştirme durumu ile meydana gelen sapmaların nedenlerine,

—diğer performans bilgilerine ve bunlara ilişkin değerlendirmelere yer verilir.

1- Faaliyet ve Proje Bilgileri

Bu başlık altında,

Birim/İdare faaliyet döneminde, stratejik amaçlarını gerçekleştirebilmek için yürüttüğü faaliyetler ile diğer faaliyetlere ilişkin bilgilere yer verilecektir. Bu kapsamda faaliyetlerin tanımı, hangi amaçla yürütüldüğü ve yıl içerisinde yapılanlar ve gelecek dönemlerde yapılması düşünülenlere yer verilecektir.

1.1- Faaliyet Bilgileri

(Akademik Birimlerce hazırlanacak, ayrıca Sağlık, Kültür ve Spor Daire Başkanlığı tarafından kurum geneli için hazırlanacaktır.)

Tablo 147. Akademik Birimler Tarafından Düzenlenen Yerel, Ulusal ve Uluslararası Bilimsel Toplantı Sayısı

Faaliyet Türü	Yerel Bilimsel Toplantı Sayısı	Ulusal Bilimsel Toplantı Sayısı	Uluslararası Bilimsel Toplantı Sayısı
Sempozyum ve Kongre		2	3
Konferans			1
Panel			
Eğitim Semineri			
Diğer Seminerler			
Açık Oturum			
Söyleşi			
Tiyatro			
Konser			
Sergi			
Turnuva			
Teknik Gezi			
Toplam	-	2	4

Yukarıda yer verdiğiniz her bir Yerel, Ulusal, Uluslararası Bilimsel Toplantılarınızın her biri için aşağıdaki tabloları doldurunuz.

Tablo 148. Akademik Birimler Tarafından Düzenlenen Yerel Bilimsel Toplantı Bilgileri

Düzenleyen Birim	Bilimsel Toplantı Türü	Konusu/Adı	Yer	Tarih

Tablo 149. Akademik Birimler Tarafından Düzenlenen Ulusal Bilimsel Toplantı Bilgileri

Düzenleyen Birim	Bilimsel Toplantı Türü	Konusu/Adı	Yer	Tarih
Gıda Teknolojisi Derneği & Trakya Üniversitesi	Kongre	1. Gıda Kongresi	Edirne	05 – 07 Ekim 2016
Ortadoğu Teknik Üniversitesi	Konferans	Türkiye Deniz Bilimleri Konferansı	Ankara	31.05.2016 – 03.06.2016

Tablo 150. Akademik Birimler Tarafından Düzenlenen Uluslararası Bilimsel Toplantı Bilgileri

Düzenleyen Birim	Bilimsel Toplantı Türü	Konusu/Adı	Yer	Tarih
Akdeniz Su Ürünleri Enstitüsü	Sempozyum	International Symposium on Fisheries and Aquatic Sciences	Antalya	3-5 Kasım 2016
Ege Üniversitesi	Sempozyum	Assessment of seafood processing waste. Middle East & Central Asia Aquaculture	İzmir	2-4 Haziran 2016
Akdeniz Üniversitesi	Sempozyum	I. Uluslararası Turizm ve Mikrobiyal Gıda Güvenliği Kongresi	Antalya	21-23 Eylül 2016
Future Fish Eurasia	Bilimsel Konferans	The importance of the aquaponics system in terms of sustainability and urban life	İzmir	02-04.06.2016-
Future Fish Eurasia	Bilimsel Konferans	Preservation of Natural Stocks and Sustainability of Water Products	İzmir	02-04.06.2016
Future Fish Eurasia	Bilimsel Konferans	The importance of polyculture in sustainable aquaculture	İzmir	02-04.06.2016
IJEES Journal	Conference	Ekosistemler ve Çevre Araştırması	Tiran, Arnavutluk	03-06, 2017

Tablo 151. Diğer Kurum ve Kuruluşlar Tarafından Düzenlenen Yerel, Ulusal ve Uluslararası Bilimsel Toplantılara Katılım Bilgileri

Faaliyet Türü	Yerel Bilimsel Toplantı Sayısı	Ulusal Bilimsel Toplantı Sayısı	Uluslararası Bilimsel Toplantı Sayısı
Sempozyum ve Kongre		2	11
Konferans			
Panel			
Eğitim Semineri			
Diğer Seminerler		3	
Açık Oturum			
Söyleşi			
Tiyatro			
Konser			
Sergi			
Turnuva			
Teknik Gezi			
Toplam		5	11

1.2 - Yayınlarla İlgili Faaliyet Bilgileri

(Akademik Birimler tarafından doldurulacaktır.)

“İzmir Kâtip Çelebi Üniversitesi” adresli olarak 2016 yılı (Ocak-Aralık dönemine ait) yayın verilerinin girilmesi gerekmektedir.

Tablo 152. WOS Kapsamında İKÇÜ Adresli Yayınlanan Yayınlarla İlgili Temel Bilgiler

Yayın Türü	2016 Yılı
SCI kapsamında bulunan makale vb. güncel yayın sayısı (İKÇÜ Adresli)	24
*SSCI kapsamında bulunan makale vb. güncel yayın sayısı (İKÇÜ Adresli)	
*AHCI kapsamında bulunan makale vb. güncel yayın sayısı (İKÇÜ Adresli)	

*WOS, SCI, SSCI, AHCI; atıf indekslerine <http://lib.ikc.edu.tr/tr/sayfa/goster/abone-veritabanlari/15> - web adresindeki Web of Science bölümünden ulaşabilirsiniz.

Tablo 153. WOS İndeksli İKÇÜ Adresli Yayın Sayılarının İndekslere / Birimlere Göre Dağılımı

Birim Adı	SCI	SSCI	AHCI
	22		
Toplam			
Yayın Adı (Makale vb.)	Yayın Sahibi	Nerede Yayınlandığı	Yayın Türü (SCI/SSCI/AHCI)
Selectivity of commercial and alternative codends for four species in the Eastern Mediterranean demersal trawl fishery	Yrd. Doç Dr. Hakkı DERELİ	<i>Turkish Journal of Fisheries and Aquatic Sciences</i> , 16: 971-992	SCI
Selectivity of commercial and experimental codends for the demersal trawl fishery of the deep-water rose shrimp, <i>Parapenaeus longirostris</i> (Lucas, 1846), in the Aegean Sea	Yrd. Doç Dr. Hakkı DERELİ	<i>Crustaceana</i> , 89(4): 477-493.	SCI
Reproduction and population structure of the sea cucumber <i>Holothuria tubulosa</i> in the Dardanelles Strait, Turkey	Yrd. Doç Dr. Hakkı DERELİ	<i>Mediterranean Marine Science</i> , 17(1): 47-55.	SCI
Assessment of trace metal contamination in the sea cucumber (<i>Holothuria tubulosa</i>) and sediments from the Dardanelles Strait (Turkey).	Yrd. Doç Dr. Hakkı DERELİ	<i>Environmental Science and Pollution Research</i> , 23(12): 11584-11597.	SCI
New Mediterranean Biodiversity Records (November, 2016)	Yrd. Doç Dr. Hakkı DERELİ	<i>Mediterranean Marine Science</i> , 17(3): 794-821.	SCI
Heavy metals in tissues of scorpionfish (<i>Scorpaena porcus</i>) caught from Black Sea (Turkey) and potential risks to human health	Doç. Dr. Mehmet ÇULHA	<i>Environmental Science and Pollution Research</i> , 23 (20): 20882-20892	SCI
Assessment of trace metal contamination in the sea cucumber (<i>Holothuria tubulosa</i>) and sediments from the Dardanelles Strait (Turkey)	Doç. Dr. Mehmet ÇULHA	<i>Environmental Science and Pollution Research</i> , 23 (12): 11584-11597	SCI

Reproduction and population structure of the sea cucumber <i>Holothuria tubulosa</i> in the Dardanelles Strait	Doç. Dr. Mehmet ÇULHA	Mediterranean Marine Sciences, 17(1): 47-55,	SCI
Heavy Metal Accumulation in Muscles and Total Bodies of <i>Mullus barbatus</i> , <i>Trachurus trachurus</i> and <i>Engraulis encrasicolus</i> Captured from the Coast of Sinop, Black Sea	Doç. Dr. Mehmet ÇULHA	Pakistan Journal of Zoology, 48(1): 25-34 pp	SCI
Heavy metals in tissues of scorpionfish (<i>Scorpaena porcus</i>) caught from Black Sea (Turkey) and potential risks to human health	Yrd. Doç. Dr. Saniye TÜRK ÇULHA	Environmental Science and Pollution Research, 23 (20): 20882-20892	SCI
Assessment of trace metal contamination in the sea cucumber (<i>Holothuria tubulosa</i>) and sediments from the Dardanelles Strait (Turkey)	Yrd. Doç. Dr. Saniye TÜRK ÇULHA	Environmental Science and Pollution Research, 23 (12): 11584–11597	SCI
Reproduction and population structure of the sea cucumber <i>Holothuria tubulosa</i> in the Dardanelles Strait	Yrd. Doç. Dr. Saniye TÜRK ÇULHA	Mediterranean Marine Sciences, 17(1): 47-55,	SCI
Heavy Metal Accumulation in Muscles and Total Bodies of <i>Mullus barbatus</i> , <i>Trachurus trachurus</i> and <i>Engraulis encrasicolus</i> Captured from the Coast of Sinop, Black Sea	Yrd. Doç. Dr. Saniye TÜRK ÇULHA	Pakistan Journal of Zoology, 48(1): 25-34 pp	SCI
First record of gaper (<i>Champsodon capensis</i> Regan, 1908) in the Aegean Sea	Yrd. Doç. Dr. Turhan KEBAPÇIOĞLU	Mediterranean Marine Science Vol.17, No.3: 794-821	SCI
Selectivity of commercial and experimental codends for the demersal trawl fishery of the deep-water	Yrd. Doç. Dr. Turhan KEBAPÇIOĞLU	<i>Crustaceana</i> , Vol. 89, 477-493	SCI
ACUTE TOXICITY OF AMMONIA AND NITRITE TO ANGEL FISH (<i>Pterophyllum</i>)	Doç. Dr. Ramazan SEREZLİ	Fresinius Environmental Bulletin	SCI
Scleractinian diversity in the Dardanelles and Marmara Sea (Turkey):	Prof. Dr. Mustafa ALPARSLAN	OCEANOLOGICAL AND HYDROBIOLOGICAL	SCI

Quantification of the indirect effects of scallop dredge fisheries on a brown crab fishery	Arş.Gör. Fikret ÖNDES	Marine environmental Research	SCI
Reproductive ecology, fecundity, and elemental composition of eggs in brown crab <i>Cancer pagurus</i> in the Isle of Man	Arş.Gör. Fikret ÖNDES	Journal of Shellfish Research	SCI
New record of the thermophilic <i>Cephalopholis taeniops</i> in the Aegean Sea	Yrd. Doç. Dr. Erhan IRMAK	Zoology in the Middle East 62 (2), 184-186	SCI
Gobiid fishes of the coastal zone of the Northeastern Aegean Sea	Yrd. Doç. Dr. Erhan IRMAK	Marine Biodiversity, 1-12	SCI
<i>Diplogrammus randalli</i> (Pisces: Callionymidae), a new Lessepsian migrant recorded from the Mediterranean Sea	Yrd. Doç. Dr. Erhan IRMAK	Mediterranean Marine Science 18/1, 1-3	SCI

Tablo 154. WOS Kapsamı Dışında Yayınlanan Yayınlarla İlgili Temel Bilgiler

Yayın Türü	2016
Uluslararası Hakemli Dergilerde Yayınlanan Makale sayısı (Adet) (İKÇÜ Adresli)	6
Uluslararası Bilimsel Kongrelerde Sunulan Bildiri sayısı (Adet) (İKÇÜ Adresli)	7
Ulusal Hakemli Dergilerde Yayınlanan Makale sayısı (Adet) (İKÇÜ Adresli)	1
Ulusal Bilimsel Kongrelerde Sunulan Bildiri sayısı (Adet) (İKÇÜ Adresli)	2
Kitap Yazarlığı (İKÇÜ Adresli)	
Ulusal Kitap Editörlüğü (İKÇÜ Adresli)	
Ulusal Kitapta Bölüm (İKÇÜ Adresli)	

Tablo 155. Editörlük ve Hakemlik Yapan Öğretim Üyesi Sayısı				
Birim Adı	Editörlük /Hakemlik Yapan Öğretim Üyesi Sayısı	Editörlük/ Hakemlik Yapılan Kitap Sayısı	Dergi Hakemliği Yapan Öğretim Üyesi Sayısı	Hakemliği Yapılan Dergi Sayısı
Su Ürünleri Fakültesi			4	19
Su Ürünleri Fakültesi				
Su Ürünleri Fakültesi				
Toplam			4	19

Tablo 156. Bildiri Sayısı	
	2016
Uluslararası Poster Bildiri Sayısı	11
Uluslararası Sözlü Bildiri Sayısı	22
Ulusal Poster Bildiri Sayısı	4
Ulusal Sözlü Bildiri Sayısı	4
Toplam	41

Tablo 157. 2016 Yılı Toplam Atıf Sayısı			
Birim Adı	WOS Kapsamındaki Dergilerde İKÇÜ Adresli Yayınlar Yapılan Atıf Sayısı	WOS Kapsamı Dışındaki Dergilerde İKÇÜ Adresli Yayınlar Yapılan Atıf Sayısı	Toplam Atıf Sayısı
Su Ürünleri Fakültesi	59	37	96
Su Ürünleri Fakültesi			

1.3- Proje Bilgileri (Birimlerce hazırlanacak, ayrıca BAP Koordinatörlüğü tarafından kurum geneli için hazırlanacaktır.)

Tablo 161. Bilimsel Araştırma Proje Sayısı					
Proje Türü	Önceki Yılda Devreden Proje	Yıl İçinde Eklenen Proje	2016		Toplam Proje Bütçesi (TL)
			Toplam	Yıl İçinde Tamamlanan Proje	
Kalkınma Bakanlığı					
TÜBİTAK	2	-	2	1	349.141,08
Avrupa Birliği					
Bilimsel Araştırma Projeleri (BAP)	11	6	17	13	502.324,338
KOSGEB					
İZKA					
SANTEZ					
Diğer	1		1		
TOPLAM	14	6	20	14	851.465,418

Tablo 162. Bilimsel Araştırma Proje Bütçe Gerçekleşmeleri		
Proje Türü	Proje Bütçesi (Yıl İtibariyle Gerçekleşme Durumu)	
	2015	2016
Kalkınma Bakanlığı		
TÜBİTAK		112.473,89
A.B.		
BAP	39.413,4	186.253,608
KOSGEB		
İZKA		
Diğer		
TOPLAM		298.727,498

Tablo 163. Bilimsel Araştırma Projeleri Listesi

Sıra No	Yıl	Proje Türü (*)	Proje Adı	Proje Yürütücüsü	Proje Bütçesi (TL)	Harcama n (TL)	Proje Süresi	Bölüm / Fakülte / Enstitü	Proje Başlama Tarihi	Proje Bitiş Tarihi
1	2016	BAP	Izmir Katip Çelebi Üniversitesi Deniz Canlıları Müzesinin Kurulması.	Mustafa Alparslan	30800	30800	3	Su ürünleri fak.	16.07.2013	24.03.2016
2	2016	BAP	Mevsimsel Değişimlerin ve Habitat Yapısının Sığacık Körfezi (Ege Denizi) Kıyusal Sığ Sularındaki Balık Çeşitliliğine Olan Etkilerinin Belirlenmesi	Salim Can AKÇINAR (Erhan IRMAK ile ortak çalışma)	15000	15000	3	Ege Üni.Su ürünleri fak.	26.04.2012	06.12.2016
3	2015	BAP	Sarıağz Balığının (Argyrosomus Regius) Kapalı Devre Sistemde Temel Yetiştiricilik Performansının Araştırılması Ve Beslenme Gereksiniminin Tespiti	Sevim HAMZAÇEBİ	39413,4	46537,42	24 ay	Su Ürünleri	31.07.2013	25.08.2015
4	2016	BAP	Pigmentasyon kaynağı olarak pancar kökü (Beta vulgaris ruba-E162) ve kınanın Maylandia estherae üzerinde renklendirme etkileri	Sevim HAMZAÇEBİ	4999,73	3755,73	12 ay	Su Ürünleri	18.03.2006	Devam ediyor
5	2016	BAP	Doğal Pigment Kaynaklarının Idotropheus Sprengerae Üzerinde Renklendirme Etkileri	Sevim HAMZAÇEBİ	4999,24	4141,58	12 ay	Su Ürünleri	18.03.2006	Devam ediyor
6	2016	TÜBİTAK	Demirköprü Baraj Gölü'nde Kullanılan Uzatma Ağlarının Av Verimliliği ve Seçiciliklerinin Geliştirilmesi	Yrd. Doç. Dr. Hakkı DERELİ	53.104,50	47767,46	20 ay	Su Ürünleri Fakültesi	15.03.2015	15.11.2016
7	2016	BAP	Demirköprü Baraj Gölü'ndeki Yayın Balığı (<i>Siluris glanis</i> L., 1758)'nın Avcılığı ve Bazı Populasyon Özellikleri Üzerine Araştırmalar	Yrd. Doç. Dr. Hakkı DERELİ	15.064,80	15.064,80	16 ay	Su Ürünleri Fakültesi	08.10.2015	08.02.2017
8	2016	BAP	Marmara Gölü (Manisa)'nda Kullanılan Uzatma Ağlarının Av Verimliliği ve Seçiciliklerinin Araştırılması	Yrd. Doç. Dr. Hakkı DERELİ	26.482,77	26.482,77	24 ay	Su Ürünleri Fakültesi	01.01.2014	29.12.2016

9	2013	BAP	Ürkmez Baraj Gölü'nün Fitoplankton Kompozisyonu ve Mevsimsel Değişiminin Araştırılması	Yrd.Doç.Dr. Haşim SÖMEK	40.000,00		48 ay	Su Ürünleri Fakültesi Temel Bilimler Bölümü	04/02/2014	04/02/2017
						39.887,30				
10	2014	BAP	Sevişler Baraj Gölü (Manisa-Soma)'Nün Limnoekolojisi Ve Trofik Durumu Üzerine Araştırmalar	Yrd.Doç.Dr. Haşim SÖMEK	4.994,12		48 ay	Su Ürünleri Fakültesi Temel Bilimler Bölümü	20/01/2015	
						4.616,12				20/01/2018
11	2014	BAP	Madra Çayı (Balıkesir)'nda Su Çerçeve Direktifi Yöntemleri Kullanılarak Epilitik Diyatome Kompozisyonunun Araştırılması	Yrd.Doç.Dr. Haşim SÖMEK	4.990,62		24 ay	Su Ürünleri Fakültesi Temel Bilimler Bölümü	20/01/2015	
						3.998,25				06/10/2016
12	2015	TÜBİTAK	Madra Çayı (Balıkesir)'Nin Ab Su Çerçeve Direktifine Göre Diyatome Toplulukları Kullanılarak Ekolojik Durumunun Belirlenmesi	Yrd.Doç.Dr. Haşim SÖMEK	60.096,58		24 ay	Su Ürünleri Fakültesi Temel Bilimler Bölümü	15/07/2015	15/07/2017
						59.369,39				

13	2016	BAP	Ege Denizi'nde tur tekneleri ile yapılan rekreasyonel balıkçılığın sosyo-ekonomik ve ekolojik açıdan değerlendirilmesi	Dr. Fikret ÖNDES	11027,058	0	18 AY	Su Ürünleri Avlama ve İşleme Teknolojisi	Aralık 2016	Mayıs 2018
14	2013	BAP	Doğal Ortamda Yakalanan Karabalık Yavrularının Kültüre Alınması ve Gelişiminin İncelenmesi	Doç.Dr.Ramazana n SEREZLİ	5000	5.000	12 ay	Yetiştiricilik/Su Ürünleri/Fen Bilimleri	2014	2016
15	2014	BAP	Farklı Sucul Bitkilerin Amonyak Absorbsiyonunda Kullanımı	Doç.Dr.Ramazana n SEREZLİ	4.995,5	4.995,5	12 ay	Yetiştiricilik/Su Ürünleri/Fen Bilimleri	2014	Devam Ediyor
16	2014	BAP	Cüce Karides Yetiştiriciliğinde Sıcaklığın Üremeye Etkisi	Doç.Dr.Ramazana n SEREZLİ	5.000	5.000	12 ay	Yetiştiricilik/Su Ürünleri/Fen Bilimleri		Devam Ediyor
17	2013	BAP	Ege Bölgesi Şartları Altında Karabalığın, (Clarias Gariepinus, Burchell, 1822) Yumurta İnkübasyonu Ve Temel Yetiştiricilik Performansının Araştırılması	Doç.Dr.Ramazana n SEREZLİ	21.841,24	2.808,24	36 ay	Yetiştiricilik/Su Ürünleri/Fen Bilimleri	2013	2016
18	2014	BAP	İyonize Olmamış Amonyak Azotunun ((NH3-N) Yunus Çiklit (C. Moorii) Balıkları Üzerine Akut Toksik Etkileri	Doç.Dr.Ramazana n SEREZLİ	5000	0		Yetiştiricilik/Su Ürünleri/Fen Bilimleri	2014	2016
19		TÜBİTAK -1001	Güney Karadeniz Kıyusal Ekosisteminde Kriptobentik ve Epibentik İhtiyofaunanın Belirlenmesi	Prof. Dr. Semih ENGİN	226,104.00		36	İzmir Katip Çelebi Üniversitesi Su Ürünleri Fakültesi	01.04.2013	29.03.2016
20		BAP- ÖDÜL	Karadeniz Kıyılarında Dağılım Gösteren Pomatoschistus (Gobiidae, Cuvier, 1816) Cinsine Ait Türlerin Moleküler Filogenisi	Prof. Dr. Semih ENGİN	46,020.00	46,020.00	12	İzmir Katip Çelebi Üniversitesi Su Ürünleri Fakültesi	01.07.2014	01.06.2015
21		BAP-GAP	Kıyusal Bölge Balık Biyoçeşitliliğini Görsel Sayım Yöntemiyle Belirlemede, Açık Devre (Scuba) İle Kapalı Devre (Rebreather) Dalış Sistemlerinin Verimliliğinin Karşılaştırılması	Prof. Dr. Semih ENGİN	39.929,37	39.929,37	18	İzmir Katip Çelebi Üniversitesi Su Ürünleri Fakültesi	22.02.2016	-
22	2016	BAP	Vakum Paketli Pişirilen (Sous-Vide) Gökkuşuğu Alabalığında (Oncorhynchus Mykiss Walbaum, 1792) L.	Yrd. Doç. Dr. Fatma Öztürk	39.986		12 ay	Su Ürünleri Fakültesi		2016

			Monocytogenes'e Karşı Bazı Esansiyel Yağların Ve Pişirme Sıcaklıklarının Birlikte Etkisi							
23	2016	BAP	Farklı Balık Türlerinden Hazırlanan Çorbaların Bazı Kalite Parametrelerinin Belirlenmesi	Yrd. Doç. Dr. Fatma Öztürk	40.000	40.000	24 AY		2014	2016
24	2016	BAP	Levrek (Dicentrarchus labrax L., 1758) ve Gökkuşluğu Alabalığı (Oncorhynchus mykissWalbaum, 1792) Filetolarından Üretilen Balık Salamı ve İki Farklı Antioksidan İlavesi ile Raf Ömrünün İncelenmesi	Yrd. Doç. Dr. Fatma Öztürk	5.000	5.000			2013	2016
25	2016	BAP	Elma Kabuğu Ekstraktı İlave Edilen Sardalye (Sardina pilchardus Walbaum,1792) Balığı Kadınbudu Köftelerinin Raf Ömrünün Belirlenmesi	Yrd. Doç. Dr. Fatma Öztürk	5.000	5.000			2014	2016
26	2016	BAP	Çipura Ve Levrek Balıklarının Şoklanması Sırasında Bitkisel Ekstrakt Katkılı Buz Kullanımının Raf Ömrü Üzerine Etkisi	Yrd. Doç. Dr. Fatma Öztürk	5.000	5.000			2015	2016
27	2016	BAP	Uskumru Balığı Halkalarına İlave Edilen Civan Perçemi Ve Zerdeçal Ekstraktının Listeria Monocytogenes Ve Vibrio Parahaemolyticus'un Yaşama Oranına Etkisi	Yrd. Doç. Dr. Fatma Öztürk					2015	2016
28	2016	BAP	Demirköprü Baraj Gölünün Bazı Fizikokimyasal Parametrelerinin İncelenmesi	Yrd. Doç. Dr. Saniye TÜRK ÇULHA	5000	5000	12 ay	Su Ürünleri Fakültesi/ Temel Bilimler Bölümü/Fen Bilimleri Enstitüsü	2015	2016
Toplam										

(*) BAP, TÜBİTAK,SANTEZ ve Diğer Projeler

1.4-Diğer Faaliyet Bilgileri (Birimlerce hazırlanacaktır.)

Tablo 164. Hizmet, Bilim-Sanat, Teşvik ve Grup Başarı Ödülleri	
Ödül Türü	2016
Bilim Ödülü	
Bilimde Hizmet Ödülü	
Bilimde Teşvik Ödülü	
Sanat Ödülü	
Sanatta Hizmet Ödülü	
Sanatta Teşvik Ödülü	
Araştırma Başarı Ödülü (Grup)	
Toplam	

(Birimlerce hazırlanacaktır.)

Tablo 165. Yurtiçi ve Yurtdışı Kongre Katılım Desteği			
	Desteklenen Kişi Sayısı	Destek Verilen Tutar (TL)	Genel Toplam (TL)
Yurtiçi Kongre			
Yurtdışı Kongre	1	1000	1000
Toplam			1000

IV- KURUMSAL KABİLİYET ve KAPASİTENİN DEĞERLENDİRİLMESİ

Bu bölümde Birimin , teşkilat yapısı, organizasyon yeteneği, teknolojik kapasite unsurları açısından içsel durum değerlendirmesi sonuçlarına ve yıl içinde tespit edilen üstün ve zayıf yönlerine yer verilir.

Stratejik planı olan idareler, stratejik plan çalışmalarında kuruluş içi analiz çerçevesinde tespit ettikleri güçlü- zayıf yönleri hakkında faaliyet yılı içerisinde kaydedilen ilerlemelere ve alınan önlemlere yer verirler.

1) Su Ürünleri Eğitim Araştırma ve Uygulama Birimi'nin Geliştirilmesi

Tam kapalı devre sistemiyle çalışan yetiştiricilik biriminde, lisans eğitiminin başladığı 2012 Eylül ayından itibaren farklı balık türlerinin üretim sistemleri oluşturulup öğrencilere yerinde uygulama yaptırılmaktadır. Bu kapsamda üniteye kuluçka sistemine yerleştirilen gökkuşuğu alabalığı yumurtalarının gelişimleri gözlenmekte, kapalı devre akvaryum balığı üretim ünitesinde ise akvaryum balıkları üzerinde gözlem çalışmaları devam etmektedir. 30 adet akvaryumda 15 tür akvaryum balığının yetiştiriciliği üzerine araştırma faaliyetleri yürütülmektedir. Üretilen balıkların beslenme ihtiyaçlarına yönelik besleme ve genetik araştırmaları da başlatılmıştır. Türkiye su ürünleri yetiştiriciliği sektörünün türleri olan Gökkuşuğu Alabalığı, Çipura ve Levrek balıkları büyüme performansları, yem değerlendirmeleri ve kapalı devre adaptasyonları üzerine çalışmalar yürütülmüştür. Bu türlerin yanı sıra alternatif tür olarak bilinen Yayın Balığı yetiştirilmiştir.

2) Diğer kurumlarla yapılan işbirlikleri

Tübitak projeleri ve Bilimsel Araştırma Projesi (BAP) desteği alma amacıyla ilgili kurum ve birimlerle yakın işbirlikleri devam etmektedir.

Devam eden, değerlendirme ve hazırlık aşamasında olan projeler fakültemiz bölümleri arasında işbirlikleri ile yürütülmektedir.

3) Fiziki Yapı Çalışmaları

Su Ürünleri Eğitim Araştırma ve Uygulama Birimi'nin yanında Deniz Canlıları Koleksiyon Merkezi (1 Adet), Avlama ve İşleme Laboratuvarları (5 Adet) yapımı tamamlanmıştır. Akvaryum ünitesi kurularak, akvaryumlar yerleştirilmiştir.

İzmir Kalkınma Ajansı tarafından 2014 yılı içerisinde kabul edilen 1.500.000 TL bütçeye sahip proje kapsamında Su Ürünleri Eğitim Araştırma ve Uygulama Birimi'nin kuluçkahane ve canlı yem üniteleri tamamlanacaktır.

A. Üstünlükler

1. Akademik personelin dinamik ve üretken olması
2. Önemli bir şehir olmasından dolayı öğrenci seçimlerinde tercih sebebi olması
3. Demokratik ve katılımcı yönetim anlayışı
4. Deneyimli, aynı zamanda genç idari kadro
5. İş dünyası ile olumlu ve güçlü ilişkilerin olması
6. Çalışanlar arasında ilişki ve iletişimin niteliği
7. Akademisyenlerin üniversite, fakülte ve bölümlerinden memnuniyeti
8. Çok disiplinli ve kapsamlı Lisans, Yüksek Lisans ve Doktora eğitim-öğretimi yapılabilmesi
9. Yönetimin akademik ve idari kadrolarla uyum içinde olması
10. Ekip çalışması yapılabilmesi

Fırsatlarımız;

1. Avrupa Birliği süreçleri (örneğin Bologna vb. gibi) ve akreditasyon çalışmalarında kaydettiğimiz ilerlemeler.
2. AB projeleri ve uluslar arası ilişkiler kapsamında tecrübeli kadromuz.
3. Bulunduğu yer dolayısıyla iş grupları, sanayi ve sosyal çevreyle işbirliğine girebilme potansiyeli
4. Diğer üniversiteler ile rekabet ortamının oluşması
5. YÖK'ün öncülüğünde Üniversitelerde başlayan kalite geliştirme çalışmalarına üniversitemizin yüksek ivmeli adaptasyonu ve entegrasyonu
6. Genç nüfus sayısının artışına bağlı olarak nitelikli öğrenci alma potansiyelinin artması
7. Toplumun teknolojik gelişmelere açık olması

B. Zayıflıklar

1. Bazı bölümlerde akademik kadronun sayısal eksikliği
2. Üniversite çalışanlarının özlük haklarının eksikliği
3. Kütüphane veri tabanı sorunları ve dergi sayısının azlığı
4. Fiziki mekan ve altyapı yetersizlikleri

5. Kariyer programlarının eksikliği
6. Araştırma görevlisi kadrosundaki sayısal yetersizlik
7. Teknik kadroyu destekleyen yardımcı alt kadroların (tekniker-teknisyen vb.) eksikliği

Tehditlerimiz;

1. Bütçeden eğitime ayrılan payın düşük olması
2. Ülkemizde etkin yüksek öğretim, bilim, teknoloji politikalarının ve planlamanın eksikliği
3. İş dünyasındaki bazı dallarda, diğer üniversite mezunlarının tercih edilmesi
4. Mevzuatın, üniversitelerin mali kaynak yaratmasını engellemesi
5. Özel sektörle ücret, donanım ve insan kaynakları yönetimi açısından rekabet edememek
6. Ülkemizde endüstriyel, hukuki, tıbbi, bürokratik ve teknolojik süreçlerde gecikme olması nedeniyle, gelişmiş ülkelerle uyum sağlanamaması
7. Bazı vakıf üniversitelerindeki Akademik Yükseltme Kriterlerinin düşük olması nedeniyle haksız rekabet
8. Kamu üniversitelerinde personelin merkezi sınavla (KPSS) istihdam edilmesi
9. Bilişim, teknolojik alt yapı, araç-gereç ve malzeme açılarından dışa bağımlı olunması
10. Uluslararası süreçlerin olumsuz baskıları, bölgesel sorunlardan kaynaklanan çatışmalar ve uluslararası ilişkilerde bozulmalar
11. Bologna sürecinin olumsuz etkileri

C. Değerlendirme

Yedi anabilim dalı ve üç bölüm için üstün nitelikli ve bilimsel performansı yüksek, öğretim üyeler alınmaya başlanmış ve devam etmektedir. Ders veren öğretim üyesi başına düşen lisans öğrencisi sayısının uluslararası standartlara uygun olarak 5-6 civarında olması planlanmaktadır. Aynı kriterler göz önünde bulundurulduğunda ders veren öğretim üye/görevlisi başına düşen yıllık lisans ders saati ise 50-60 olarak hedeflenmiştir.

Akademik kadromuzun yaptığı bilimsel çalışmaların üstün kalitede yüksek teknoloji desteğiyle hazırlanabilmesi için mümkün olan en kısa sürede merkezi araştırma laboratuvarlarının hazırlanması planlanmaktadır. Bilimsel olarak dünyada adından söz ettiren bir Fakülte olma yolunda tüm altyapı çalışmaları ivedilikle yapılmaktadır. Üniversite-Sanayii işbirliği çerçevesinde, su ürünleri sektörü ile çok verimli bir iletişim derecesine ulaşılmış olup

2014 yılında en yüksek seviyeye çıkartılarak AR-GE projeleri vasıtasıyla karşılıklı yararlanmada yüksek kazanç elde edilmiştir ve 2015 yılında da aynı süreyle devam etmesi hedeflenmektedir.

Akademik kadromuzun eğitim ve öğretimde kaliteyi yakalamak amacının yanı sıra kendi akademik gelişimlerinin en üst düzeyde olması ve bu gelişimlerin eğitime en iyi performansla yansıtılması Fakültemiz için her zaman önemli bir hedef olacaktır. Kaliteli bilimsel çalışmaların yapılması ve ulusal/uluslar arası düzeyde paylaşılması, yayınlanması ve su ürünleri alanındaki uygulamalara aktarılması için; akademik kadromuzun her açıdan desteklenmesi adına hem üniversitemizin hem de ulusal ve uluslar arası araştırma destekleme kurumlarının imkanlarından yararlandırılması planlanmaktadır. Aynı zamanda gerek bilimsel alt yapının kurulması gerekse lokal çalışmaların gerçekleştirilebilmesi amacıyla; İzmir Katip Çelebi Üniversitesi Bilimsel Araştırma Projeleri, ulusal (TÜBİTAK, SANTEZ, Kalkınma Ajansları vs) ve uluslararası (AB) projelerin hazırlanması da teşvik edilmektedir.

Öğrencilerimizin ve öğretim elemanlarımızın uluslararası bilgi ve tecrübelerini artırmak amacıyla 3 adet ERASMUS anlaşması yapılmış olup, anlaşma sayısı 2023 yılına kadar 30'a çıkartılacaktır. Ayrıca Almanya ile ortak doktora programı ve Moldova Devlet Tarım Üniversitesi ile Mevlana Anlaşması imzalanmıştır.

Ayrıca akademik personelin bilimsel yayın performansının en iyi seviyeye çıkarılmasını, ulusal ve uluslararası bilimsel toplantı, organizasyon ve çalışmalara katılımın yüksek tutulmasını ve Fakültemizin kendi alanında en iyi şekilde temsil edilmesini sağlayacak teşvikler verilmesi için gerekli düzenlemeler yapılmaktadır.

Fakültenin 2016 yılında eğitim akreditasyonu için ilk başvurusu yapılacak olup TÜRKAK tarafından lisans ve lisansüstü eğitimi akredite olan ilk Su Ürünleri Fakültesi olması hedeflenmektedir. 2016 yılı itibariyle; öğretim üyesi başına düşen yayın sayısı, proje sayısı ve miktarı, yayın atıf sayısı, ERASMUS anlaşma sayısı kriterlerine göre Türkiye Su Ürünleri Fakülteleri arasında 1. sırada olması hedeflenmektedir.

Su ürünleri sektöründe ön plana çıkmış sorunların çözülmesi ve yeni ürünler geliştirilmesi konusunda çalışmalar gerçekleştirilecek olup sektörü sürükleyen bir fakülte olması hedeflenmektedir. Buna paralel olarak sektörde görev yapan personele yönelik dönemler halinde çalıştaylar düzenleyip insan kaynaklarının sürekli eğitimine katkı sağlanacaktır.

V- ÖNERİ VE TEDBİRLER

Üniversitemiz Stratejik Planı'nın uygulanması ve stratejik yönetimin tüm birimlerde gerçekleştirilmesi için, üst yönetim, birim yöneticileri ve ilgili kurulların "katılımcılığı" artıran bir anlayışla çalışması gerekmektedir. Bu amaçla eğitim ve uygulama takip çalışmalarının sürekliliği sağlanmalı ve tüm birimlerin araştırma alt yapısı desteklenmelidir. Stratejik planın hedef, performans göstergesi ve faaliyet ve projelerinin birimler düzeyinde izlenmesi için web temelli stratejik yönetim takip sistemi programının yürürlüğe sokulması çalışmaların takibini kolaylaştıracaktır. Yapılan çalışmaların Üniversite Senatosu'nda ve birim yönetim kurullarında düzenli şekilde değerlendirilmesinin yapılması sağlanmalıdır. Performans esaslı bütçenin her birime yayılması için gerekli hazırlıklar yapılmalıdır. Kalite yönetim sistemi çalışmalar esnasında stratejik planın her birimde uygulanması ve takip edilmesi öncelikli hedef haline getirilmeli; stratejik planın altı temel alanı (1. Daha Etkin Çalışan Bir Örgütsel Yapının Oluşturulması, 2. Kurumsal Kimliğin ve Motivasyonun Güçlendirilmesi, 3. Eğitimin ve Öğretimin Yapısının Geliştirilmesi, 4. Bilimsel Araştırmaların Geliştirilmesi, 5. Kaynak Geliştirme, 6. İşbirlikleri ve Kurumsal İmaj) altında belirlenen hedef ve faaliyetlerin hangisinin ve ne kadarının hangi birimlerce yürütüleceği belirlenmelidir. Üniversitemizin Stratejik planında hedeflenen eğitim öğretim yapısının geliştirilmesi için fiziki alt yapı, araç ve gereç imkanlarının geliştirilmesine hız verilmelidir.

Stratejik amaçlarımızı doğru belirleyerek ve mevzuat da buna uygun hale getirilirse, hızla gelişen ülkemizde amaçlarımızı güncelleme imkanı verilmesi ile amaç ve amaca yönelik hedeflerimizi de güncelleyerek dünya üniversitesi olma yolunda hızla ilerlemeye devam edeceğiz.

Harcama Yetkilisinin İç Kontrol Güvence Beyanı

Birim üst yöneticisi tarafından imzalanır.

İÇ KONTROL GÜVENCE BEYANI ^[1]

Harcama yetkilisi olarak yetkim dahilinde;

Bu raporda yer alan bilgilerin “benden önceki harcama yetkilisi/yetkililerinden almış olduğum bilgiler” in güvenilir, tam ve doğru olduğunu beyan ederim.

Bu raporda açıklanan faaliyetler için idare bütçesinden harcama birimimize tahsis edilmiş kaynakların etkili, ekonomik ve verimli bir şekilde kullanıldığını, görev ve yetki alanım çerçevesinde iç kontrol sisteminin idari ve mali kararlar ile bunlara ilişkin işlemlerin yasalık ve düzenliliği hususunda yeterli güvenceyi sağladığımı ve harcama birimimizde süreç kontrolünün etkin olarak uygulandığını bildiririm.

Bu güvence, harcama yetkilisi olarak sahip olduğum bilgi ve değerlendirmeler, iç kontroller, iç denetçi raporları ile Sayıştay raporları gibi bilgim dâhilindeki hususlara dayanmaktadır. ^[2]

Burada raporlanmayan, idarenin menfaatlerine zarar veren herhangi bir husus hakkında bilgim olmadığını, beyan ederim. ^[3] (Yer-.../.../2017)

Prof. Dr. Semih ENGİN
Dekan V.

^[1] Harcama yetkilileri tarafından imzalanan iç kontrol güvence beyanı birim faaliyet raporlarına eklenir.

^[2] Yıl içinde harcama yetkilisi değişmişse “benden önceki harcama yetkilisi/yetkililerinden almış olduğum bilgiler” ibaresi de eklenir.

^[3] Harcama yetkilisinin herhangi bir çekincesi varsa bunlar liste olarak bu beyana eklenir ve beyanın bu çekincelerle birlikte dikkate alınması gerektiği belirtilir.